



هيئة أبوظبي للطفولة المبكرة  
Abu Dhabi Early Childhood Authority

# دليل أبو ظبي للتدخل المبكر

جزء من استراتيجية أبوظبي لأصحاب الهمم 2020-2024



# جدول المحتويات

1 مقدمة

1

2 ما هو التدخل في مرحلة الطفولة المبكرة، ولماذا يُعتبر ضروريًا؟

2

ما هي حالات التأخر النمائي والإعاقات؟  
ما هي خدمات التدخل في مرحلة الطفولة المبكرة؟  
من هم مقدمو الخدمات في منطقتي المحلية الذين يمكنهم مساعدتي؟  
لقد تم تقييم طفلي، ماذا أفعل بعد ذلك؟  
ما يمكن أن يفعله الوالدان لدعم نماء الأطفال  
أسئلة يجب أن أطرحها على مقدمي الخدمة الخاصين بي، وما الذي يجب أن أبحث عنه؟

3 كيف يُمكنني العثور على الخدمات المناسبة لطفلي في أبوظبي؟

3

كيف تبدو الرحلة بالنسبة لطفلي؟  
كيف يُمكنني العثور على الخدمات المناسبة لطفلي؟  
ما الذي أحتاج لمعرفته حول تغطية التأمين؟

4 كيف يُمكنني الحصول على المزيد من الدعم والمشورة؟

4

أين يمكنني الحصول على مزيد من الدعم والمساعدة؟  
كيف أتقدم بطلب للحصول على بطاقة أصحاب الهمم؟  
المزيد من المعلومات حول بطاقة عونك  
كيف أخطط لانتقال طفلي إلى الحضنة أو المدرسة؟

5 دليل خدمات التدخل في مرحلة الطفولة المبكرة

5

6 قائمة المصطلحات

6





# 2

تهدف خدمات التدخل المبكر إلى دعم صحة ورفاه طفلك المُصاب بالتأخر النمائي أو الإعاقة، ودعم أسرتك. الأهم من ذلك، أن هذه الخدمات تفيدك أنت وأسرتك في تزويد طفلك بالخبرات والفرص التي تُحسّن مهاراته وقدراته وتطوره.<sup>1</sup>

أثناء عمليات التقييم والتشخيص، قد يُوصى بأن تكون خدمات التدخل المبكر مناسبة لطفلك؛ حيث يُعتبر كل طفل وأسرته حالة فريدة من نوعها، وهم احتياجات مختلفة ويحتاجون لمستويات مختلفة من الدعم والتي قد تتغير مع نمو الطفل وتطوره. لذا، فإن فهم نقاط القوة والتحديات الخاصة بطفلك، واحتياجاته ورغباته واحتياجات أسرتك، سوف يساعدك على تحديد الخدمات، التي يجب الوصول إليها إن وجدت.

يشتمل التدخل في مرحلة الطفولة المبكرة على الخدمات وجوانب الدعم التي يتلقاها الأطفال المصابون بالتأخر النمائي أو الإعاقة وأسرتهم.

يجب أن تبدأ التدخلات في مرحلة مبكرة قدر الإمكان من أجل تعزيز تجارب الرفاه الصحية والتنمية الإيجابية والمشاركة المجتمعية الفعالة. سيعمل ممارسو التدخل المبكر معك أنت وأسرتك ومع الطفل الذي يواجه تحدياً نمائياً. سوف يساعدون في بناء معرفتك ومهاراتك وثقتك بنفسك لدعم نمو طفلك بفعالية، وتقديم تدخلات مناسبة وفي الوقت المناسب وتكون قائمة على الأدلة والأبحاث.

## ما هو التدخل في مرحلة الطفولة المبكرة، ولماذا يُعتبر ضروريًا؟

يعمل التدخل في مرحلة الطفولة المبكرة على منح الأطفال الدعم الذي يحتاجونه من أجل النمو والازدهار وتحقيق إمكاناتهم الكاملة. يمكن أن يؤدي الوصول إلى هذه الخدمات في مرحلة مبكرة إلى تحسين نتائج نمو طفلك.



# 1

## مقدمة

سيوفر هذا الدليل معلومات حول خدمات التدخل في مرحلة الطفولة المبكرة المتاحة لعائلات الأطفال المصابين بالتأخر النمائي أو الإعاقات في أبوظبي

إذا كنت أحد الوالدين أو مقدم رعاية لطفل مُشخص أو مُشتبه في إصابته بالتأخر النمائي أو الإعاقة، فسيقدم لك هذا الدليل المساعدة في الحصول على المعلومات التي تحتاجها للتدخل وتقديم الدعم له، حيث يمكن إحداث فرق حقيقي إذا تم التدخل في مرحلة مبكرة لدعم التقدم النمائي للطفل. تشير الدراسات أنه كلما حصلنا على الدعم المتخصص في مرحلة مبكرة، زاد التأثير الإيجابي على تعلّم الأطفال ونمائهم، بل ومستقبلهم أيضًا.

سيساعد هذا الدليل في توجيهك نحو الحصول على الدعم والخدمات المناسبة في حال كانت لديك مخاوف حول نمو طفلك أو إذا كان طفلك مصابًا بإعاقة. أيضًا، يشرح الدليل لماذا يمكن أن يضمن التدخل في مرحلة الطفولة المبكرة نتائج إيجابية طويلة الأجل لطفلك ولن يعتنون به ويقدمون له الرعاية.

ستمكنك المعلومات التي يقدمها هذا الدليل من اتخاذ قرارات حول الخدمات التي تناسب احتياجات أسرتك وطفلك على أفضل نحو، كما أنها ستساعدك على فهم الخيارات المختلفة التي قد تكون مربكة في بعض الأحيان.

كذلك يمكن لهذا الدليل أن يقدم المساعدة للممارسين المتخصصين بالطفولة المبكرة الذين يتطلعون إلى تقديم المشورة لك ولعائلتك بشأن التدخل في مرحلة الطفولة المبكرة

تُعتبر السنوات الخمس الأولى من حياة طفلك هي الفترة الأكثر أهمية في مراحل نمو الطفل وتعلّمه، وتُعتبر الألف يوم الأولى ذات أهمية خاصة؛ حيث يمر الطفل بمرحلة نمو سريعة في جميع جوانب تطوره خلال هذه الفترة.

## ما هي حالات التأخر النمائي والإعاقات؟

يشير مصطلح التأخر النمائي إلى الطفل الذي يعاني من تأخر في النمو بشكل كبير مقارنة بعلامات النمو المتوقعة للأطفال في عمره.

يُظهر الطفل الذي لديه تأخر نمائي تقدماً أبطأ نحو علامات النمو مقارنةً بالأطفال الآخرين في سنه.

يتم قياس حالات التأخر النمائي باستخدام طرق التقييم القياسية، ويمكن تصنيفها على أنها بسيطة، أو متوسطة، أو شديدة. كما أن حالات التأخر النمائي ليست حالات دائمة، ولكن يمكن أن تكون مؤشرات مبكرة على أن الطفل قد تكون لديه إعاقة.

الإعاقة هي أي حالة يُصاب بها الجسم أو العقل، وتجعل الشخص المصاب بها يشعر أنه من الصعب عليه أن يقوم بأنشطة معينة.<sup>2</sup>

وأثناء هذه الفترة الحرجة من حياة طفلك، يمكن أن يؤدي الحصول على خدمات التدخل في مرحلة الطفولة المبكرة إلى تحسين نوعية حياته، من خلال دعم نمو الطفل، وتقليل أثر التأخر النمائي و / أو الإعاقات.

من الأمثلة على الإعاقات التي يمكن أن تصيب الأطفال الصغار: الشلل الدماغي، والإعاقة الذهنية، وضعف البصر والسمع. يختلف تأثير الإعاقة في حياة الطفل اختلافاً كبيراً بين الأطفال. قد يصعب على الآخرين التعرف إلى بعض الإعاقات بينما قد تكون بعض الحالات الأخرى أكثر وضوحاً

## ما هي خدمات التدخل في مرحلة الطفولة المبكرة؟

تشمل خدمات التدخل في مرحلة الطفولة المبكرة الدعم والعلاجات التي يقدمها المتخصصون والمنظمات لطفلك، والتي تساعدك - سواء أكنت أحد الوالدين أو مقدم الرعاية - على تحقيق أفضل النتائج الممكنة لطفلك، قد تقدم هذه المنظمات خدمة

واحدة مُحددة في موقع واحد أو خدمات متعددة عبر عدة مواقع، وتُقدم هذه الخدمات، حيثما أمكن، في البيئة الطبيعية لتنشئة الطفل (مثل المنزل).



### التنمية السلوكية

سلوك الأطفال وكيفية تأثره بالنمو الجسدي والعقلي.



### التنمية البدنية

أجسام الأطفال وأدمغتهم، بما في ذلك المهارات الحركية الدقيقة والإجمالية.



### التنمية المعرفية

تفكير الأطفال وتعلّمهم، بما في ذلك تنمية اللغة والتواصل.



### التنمية الاجتماعية والعاطفية

قدرة الأطفال على تكوين العلاقات والتعامل مع العواطف.

غالبًا ما يُركز التدخل في مرحلة الطفولة المبكرة على 4 مجالات رئيسية لتنمية الطفل:

- التعليم الدامج والخاص
- المساعدة والدعم للحصول على الخدمات الرئيسية
- الأنشطة المجتمعية

يمكن تقديم هذه الخدمات في بيئات رعاية مختلفة، بما في ذلك عيادات الرعاية الصحية، والمستشفيات، ومراكز التدخل المبكر، ومراكز العلاج، والمراكز المجتمعية، وأماكن تقديم برامج الطفولة المبكرة، والمنازل، والمدارس.<sup>3</sup>

قد تشمل أمثلة الخدمات ما يلي:

- التدخل وإعادة التأهيل القائمين على العلاج
- تحليل السلوك التطبيقي
- العلاج الوظيفي
- العلاج الطبيعي
- علم أمراض النطق واللغة
- العمل الاجتماعي

- الدعم الذي يركز على الأسرة (مثل التوجيه والإرشاد)
- الإرشاد والدعم الاجتماعي والنفسي



## الأطفال أصحاب الهمم والأشخاص أصحاب الهمم

يُشار في دولة الإمارات العربية المتحدة إلى الأشخاص ذوي الاحتياجات الخاصة أو ذوي الإعاقة باسم "أصحاب الهمم" و "الأطفال أصحاب الهمم" وذلك من أجل تقدير إنجازاتهم في مختلف المجالات.

الشخص ذو الاحتياجات الخاصة هو شخص لديه تقيّد أو مرض مؤقت أو دائم، كلي أو جزئي في قدراته الجسدية أو الحسية أو العقلية أو التواصلية أو التعليمية أو النفسية إلى ذلك الحد الذي يقيّد قدرته على المشاركة في الأنشطة اليومية العادية.

## من هم مقدمو الخدمات في منطقتي المحلية الذين يمكنهم مساعدتي؟

### أخصائيو العلاج الوظيفي

يقدم إخصائيو العلاج الوظيفي الدعم الكامل للأطفال من أجل بناء المهارات اللازمة للاعتماد على النفس في الأنشطة اليومية، مثل ارتداء الملابس، والتعلم، وتناول الطعام، واللعب. وقد ينطوي ذلك على تقديم أدوات خاصة للطفل لدعمه في أداء أنشطته، مثل: أدوات الاستحمام المتخصصة، أو الكراسي المتحركة. ويتمثل الهدف من ذلك في مساعدة الطفل على الوصول إلى أعلى مستوى يمكن بلوغه من المشاركة في الحياة اليومية.

### أخصائيو العلاج الطبيعي

يدعم أخصائيو العلاج الطبيعي عملية تنمية المهارات في مجالات الحركة والجلوس والتوازن، كما يساعدون مقدمي الرعاية من خلال إستراتيجيات اتخاذ الوضعية، وحمل الطفل، وتشجيع التطور الحركي الكامل. ويساعد أخصائيو العلاج الطبيعي أيضًا على تحسين مستوى اللياقة البدنية والمهارات اللازمة لممارسة الأنشطة، كما يمكنهم تقديم المشورة بشأن أي أداة مخصصة وتوفيرها كذلك من أجل دعم نمو الطفل وحركته، بما في ذلك أجهزة تقويم العظام والمعدات المساعدة على السير والكراسي المتحركة.<sup>6</sup>

### الأخصائي النفسي

يتخصص الأخصائيون النفسيون في علاج مجموعة كبيرة من المشكلات أو الاضطرابات الاجتماعية أو السلوكية أو العاطفية، أو التعليمية التي تؤثر على الأطفال. يقوم الأخصائيون النفسيون الذين يعملون بشكل أساسي مع الأطفال بإجراء التقييمات والمشاركة في جلسات العلاج مع الأفراد والأسر والمجموعات.

### أخصائيو / معالجو أمراض النطق واللغة

يقدم أخصائيو النطق الدعم اللازم للطفل من أجل تنمية مهارات التواصل واللغة، بالإضافة إلى المهام اليومية، مثل المضغ والبلع. وقد يشمل ذلك إطلاع الأسر على أفضل طريقة لخلق بيئة فعالة للطفل حتى يتسنى له التواصل والتفاعل فيها. يستطيع أخصائيو النطق مساعدة الأطفال على تنمية مهاراتهم الاجتماعية، وتقديم الوسائل البديلة للتواصل عندما يلزم الأمر، وقد يشمل ذلك لوحة التواصل أو أجهزة متخصصة.

### الأخصائيون الاجتماعيون

يقدم الأخصائيون الاجتماعيون المعلومات والدعم والإرشاد إلى الأشخاص والأزواج والأسر، ويقومون أيضًا بتقييم احتياجات الأسرة، وإحالتهم إلى الخدمات المطلوبة، كما يمكنهم تقديم الدعم للأسرة من أجل التأقلم مع التشخيص بالتأخر النمائي أو الإعاقة.<sup>7</sup>

يُعتبر التواصل مع طبيبك المحلي أو طبيب الأطفال بمثابة خطوة أولى مهمة نحو الحصول على الدعم و / أو الخدمة المتخصصة التي يحتاجها طفلك، حيث يمكنه مساعدتك في إجراء التقييمات، والقيام بالإحالات المتخصصة، وتنسيق إجراءات تقديم الخدمات، وأن يكون استشاريًا موثوقًا يقدم لك الدعم أنت وأسرتك وطفلك. نشير في هذه الوثيقة إلى جميع المتخصصين ومساعدتهم المذكورين بصفتهم **ممارسين**.

إن **أخصائي التدخل المبكر** هم ممارسو الرعاية الصحية أو الاجتماعية (المتخصصون ومساعدو المتخصصين) الذين يتعاونون معك أنت وأسرتك، ومقدمي الرعاية، والعاملين في الحضانه، والعاملين لدعم تنمية مهارات طفلك وتمكينه من المشاركة في الأنشطة اليومية. يقدم هؤلاء الأخصائيون الاستراتيجيات والأنشطة والفرص التي من شأنها تعزيز تعلم طفلك وتنميته، ودعم مشاركته الكاملة في المجتمع.<sup>4</sup>

قد يُوصى بالتواصل مع واحد أو أكثر من الممارسين المذكورين أدناه لدعم طفلك طوال رحلة التدخل في مرحلة الطفولة المبكرة، ويشمل الممارسون الأكثر شيوعًا ما يلي:

### محللو السلوك التطبيقي المعتمدون

يقوم محللو السلوك التطبيقي بدعم الأطفال وأسرتهم لفهم السلوك وتغييره عن طريق مجموعة من الإستراتيجيات والتقنيات المختلفة، والتي يمكن استخدامها لتعليم الأطفال المهارات الجديدة. وكثيرًا ما يتم الاستعانة بمحللي السلوك التطبيقي من أجل دعم الأطفال المصابين بالتوحد والمشاكل السلوكية.<sup>5</sup> عند التفكير في التواصل مع محلل السلوك التطبيقي، يتم استخدام الاختصارات التالية بشكل شائع:

- **(BCBA) أو محلل سلوك مُعتمد من مجلس اعتماد** محلي السلوك؛ وهو متخصص في تحليل السلوك (على مستوى الدراسات العليا)، لديه القدرة على ممارسة عمله بشكل مستقل والإشراف على محلي السلوك المساعدين المعتمدين من مجلس اعتماد محلي السلوك (BCaBAs) و فني السلوك المسجل ((RBTs).
- **(BCaBA) أو محلل سلوك مساعد مُعتمد من مجلس اعتماد محلي السلوك**؛ وهو متخصص في تحليل السلوك (على مستوى جامعي)، ويمارس عمله تحت إشراف محلل سلوك مُعتمد من مجلس اعتماد محلي السلوك (BCBA).
- **(RBT) أو فني السلوك المسجل**؛ هو مساعد متخصص في تحليل السلوك، يمارس عمله تحت إشراف وثيق مستمر من قبل محلل سلوك معتمد من مجلس اعتماد محلي السلوك (BCBA) أو محلل سلوك مساعد مُعتمد من مجلس اعتماد محلي السلوك (BCaBA).

## لقد تم تقييم طفلي، ماذا أفعل بعد ذلك؟

بعد إجراء التقييم أو التشخيص، من المهم استكشاف أفضل مسار لطفلك ولنفسك ولعائلتك من خلال مناقشة الأمر مع طبيبك المحلي أو طبيب الأطفال أو الأخصائي الاجتماعي أو خبراء آخرين. كلما زاد وعيك بالخيارات والفرص، زادت قدرتك على اتخاذ قرارات مستنيرة بالتعاون مع المتخصصين.

قد يوفر التدخل المبكر أساسًا جيدًا لوضع خطوات روتينية لبناء المهارات في الحياة اليومية. وبوجه عام، سوف يقضي جميع الأطفال وقتًا أطول مع أسرهم أو أصدقائهم أو مقدمي الرعاية في بيئتهم الطبيعية مقارنةً بالعمل مع الممارس. لذلك، من المهم التعرف على فريق الدعم الذين يتعاملون مع طفلك ومساعدتهم على فهم رغباتك واحتياجاتك المحددة. كلما زادت معرفتهم بك وأسرتك وبطفلك، زادت قدرتهم على العمل بشكل أفضل معك لوضع

إستراتيجيات تلبي احتياجات طفلك ورغباته على أفضل وجه.<sup>8</sup>

### دمج الأنشطة في الحياة اليومية

وقرّ بيئة داعمة لطفلك لتنمية المهارات التي تدعم نماءه المستمر، ومن المُستحسن أن يتم إبلاغ المعلمين وأفراد الأسرة الآخرين والعاملين في مجال رعاية الأطفال بأي إستراتيجيات، وكذلك متابعة هذه الأنشطة.

### العمل كشريك مع ممارسي التدخل المبكر

اعمل مع الممارسين بشكل تعاوني ومنتج لفهم أفضل مسار للتقدم النمائي لطفلك، وتأكد من أنك تشعر بالراحة في التعامل مع مقدم الخدمة الذي اخترته، واستمر في العمل مع الممارس؛

كل أسرة لها وضع فريد ومختلف. ويجب على الأسر والممارسين أن يعملوا معًا كشركاء فعالين ومتساوين، بحيث يعتمد التخطيط والتدخلات من أجل الطفل على حياة الأسرة وأولوياتها وخياراتها.

مُقتبس من "نهج الطفولة المبكرة: دليل للمتخصصين الصحيين"

ليفهم احتياجاتك أنت وطفلك وكذلك الأهداف المرجو تحقيقها بناء على نتائج العلاج. يجب على الممارس إعطاء الأولوية للعمل معك لإيجاد حلول تناسب طفلك ووضع أسرتك.

تذكر أنك شريك متساوٍ في علاقة العمل مع الممارس، فأنت أفضل شخص يعرف طفلك، كما أنك أنت الذي تقوم بتنشئة طفلك.

### فهم أهداف التدخلات

من المهم أن تفهم السبب من وراء اتباعك لإستراتيجية معينة لطفلك، يجب أن تشعر أن لديك إمكانية طرح الأسئلة على الممارس لضمان فهمك لكل شيء بوضوح؛ لأن هذا سيعطيك ثقة أكبر في تنفيذ أي إستراتيجيات. كذلك من المفيد مناقشة بيتك المنزلية مع الممارس الذي تتعامل معه من أجل التأكد من إمكانية إجراء أي تعديلات لتناسب احتياجاتك واحتياجات طفلك المحددة.

### دعم طفلك

غالبًا ما يكون الأطفال صغار السن للتعبير عن حقوقهم، أو احتياجاتهم، أو اهتماماتهم، وبصفتك أحد الوالدين أو مقدم رعاية، يمكنك دعمهم من خلال مناصرتهم، وتنمية ثقتهم للقيام بذلك بأنفسهم. افهم واستمع لما يحتاجه طفلك وتأكد من اطلاعك على حقوقهم ضمن منظومة العلاج. أنت تعرف طفلك وتفهمه أكثر من

أي شخص آخر. إذا كان هناك أشخاص يتخذون قرارات من أجل طفلك وبشأنه، فيمكنك المساعدة في التأكد من أن هذه القرارات تصب في مصلحة طفلك.

### إشراك أسرتك وأصدقائك

قد يؤدي إشراك الأسرة والأصدقاء في خدمات التدخل في مرحلة الطفولة المبكرة لطفلك إلى دعمك لتحقيق أهدافه، وكذلك مساعدتك كأحد الوالدين أو كمقدم رعاية يمكن لأفراد الأسرة والأصدقاء أن يلعبوا دورًا مهمًا في دعم رحلة التدخل المبكر للأطفال من خلال الدعم والتوجيه العاطفي.

### ما يمكن أن يفعله الوالدان لدعم نماء الأطفال

قد يقدم أخصائي الصحة أو التعليم الخاص بك نصائح حول ما يمكنك القيام به في المنزل لدعم نماء طفلك. من الضروري أن تتبع هذه النصائح. في بعض الحالات، قد يلاحظ أحد الوالدين أن طفلهم لا ينمو مثل الأطفال الآخرين أو أنه لا يستجيب. أثناء انتظار التقييم والنصائح المهنية من المهم حقًا أن تفعل كل ما في وسعك لدعم نمو طفلك. تمامًا مثل الطعام الذي يغذي الجسم، فإن التحفيز يغذي نمو وتطور دماغ الطفل.

## كلما تحدّثت إلى طفلك، تعلم الطفل أن الأصوات تصنع الكلمات وأن الكلمات لها معنى، وهذا يساعده في تعلم اللغة والتحدث بنفسه.

### بعض الأشياء التي تساعد جميع الأطفال على النماء، وهي:<sup>10</sup>

- تحدّث إلى طفلك منذ ولادته؛ انظر في عينيه، وابتسم، واستخدم كلمات بسيطة، اغتنم كل فرصة للتحدّث أثناء قيامك بعمل أشياء من أجله (مثل تحميم الطفل أو إطعامه)، وأخبره بما تفعله وما سوف يحدث بعد ذلك.
- استمع إلى أصواته الصغيرة وكررها بطريقة مماثلة؛ هذه هي الطريقة التي يتم بها دعم مهارات التواصل والتي يتعلم الأطفال الكلام عن طريقها.
- العب معه في تقليد الأفعال، على سبيل المثال، عندما يُخرج لسانه يمكنك فعل ذلك بطريقة مماثلة.
- شارك الكتب مع الرضيع والأطفال لبضع دقائق كل يوم، فليس من السابق لأوانه أبدًا أن تبدأ القراءة لطفلك. عزّف طفلك على الشخصيات في الكتب المصورة من خلال التأشير بإصبعك مع استخدام نغمات مختلفة من الصوت. فهذا هو وقت التقارب، وسماع صوتك، وتعلم أن الكتب ممتعة. كما يستمتع الأطفال بسماع الأغاني مع تحريك الجسم على تلك الأنغام ويحبون تكرار ذلك.

إن نمو الأطفال رحلة وليست سباقًا.  
سيكون معظم الأطفال سعداء بما هم  
عليه، إذا تعاملتم معهم بطريقة تُظهر  
حبكم لهم وفخركم بهم.

قد لا يحتاج بعض الأطفال إلى كثير من الاهتمام والبعض منهم لا يبكي كثيرًا. على الرغم من ذلك، عليك أن تقضي وقتًا طويلًا في حمل طفلك وملاطفته، والاستجابة لإشاراته الصغيرة؛ فالعلاقة بينك وبين طفلك هي من أهم العوامل الأساسية لنمو الطفل.

### يتعلم الأطفال من اللعب بالأشياء، واستكشافها، وتجربتها. ولذا يمكنك:

- إعطاء طفلك مجموعة متنوعة من الأشياء؛ لينظر إليها، أو يلمسها، أو يهزها، أو يمسك بها. اصطحبه للخارج في نزهة على الأقدام، ودعه يري، ويشعر، ويسمع مجموعة متنوعة من الأشياء المختلفة. شجعه على الجري والقفز والتسلق عندما يستطيع ذلك.
- التأكد من أن طفلك لديه مجموعة متنوعة من الأشياء ليلعب بها وأماكن لاستكشافها، ويمكن القيام بذلك بدون استخدام ألعاب باهظة الثمن. لاحظ ما يهتم به وشاركه بذلك.
- منح طفلك وقتًا لكي يجرب الأشياء بنفسه، لكن قم بمساعدته عند الحاجة قبل أن يشعر بالإحباط الشديد.
- إعطاء طفلك الكثير من الفرص لتحقيق النجاح، فحتى النجاحات الصغيرة يمكن أن تجعل طفلك يشعر ببعض السيطرة على حياته وهذا يجعله يبني احترام الذات.
- إعطاء طفلك المزيد من التشجيع تجاه النجاحات الصغيرة أو تصحيح الأشياء جزئيًا. لا تنتظر حتى يتمكن من القيام بالمهمة بأكملها على النحو الصحيح.
- متابعة اهتمامات طفلك في إيجاد ما يحب فعله.
- لا تجعل طفلك دائمًا يمارس ما لا يستطيع القيام به بشكل جيد. قسم المهام إلى خطوات صغيرة قابلة للتحقيق، وشجعه على التدرب لبضع دقائق في كل مرة مع إعطائه الكثير من التشجيع.
- دع طفلك يشارك في مساعدتك، حتى لو لم يفعل الأشياء بشكل جيد. فكل شخص يرغب في الشعور بالاحتياج إليه.
- وتذكر أن جميع الأطفال يزدهرون عندما يكونون محاطين بوفرة من الحب.

### بصفتك أحد الوالدين أو مقدم رعاية فأنت تتفاعل مع طفلك أكثر من أي شخص آخر، لدعم النتائج الإيجابية لأي أنشطة قد تُفترض على طفلك، يمكنك:

1. دمج الأنشطة في الحياة اليومية.
2. العمل كشريك مع ممارسي التدخل المبكر.
3. فهم أهداف التدخلات.
4. دعم طفلك.
5. إشراك أسرتك وأصدقائك.

## أسئلة يجب أن أطرحها على مقدمي الخدمة الخاصين بي، وما الذي يجب أن أبحث عنه؟

عند البحث عن مقدم الخدمة الأنسب لك ولطفلك، فإن طرح مجموعة من الأسئلة حول التدخل، وكيف يشملك أنت وأسرتك وأهدافك، يُعد جزءًا مهمًا من عملية الاختيار، قد تتضمن بعض الأسئلة التي قد تفكر في طرحها ما يلي:

### هل عملت مع الأطفال من ذوي الهمم سابقاً؟

عند اختيار مقدم الخدمة، فأنت تريد التأكد من أنك تعمل مع شخص يملك خبرة في التعامل مع حالة طفلك وفتته العمرية، وهناك مجموعة من الخدمات المختلفة التي تندرج تحت التدخل في مرحلة الطفولة المبكرة، ويمكن للممارسين العمل مع العديد من الفئات العمرية المختلفة والتحديات الإنمائية، ونظرًا لأن الممارسين يميلون إلى التخصص في مجالات مُحددة، فيجب أن نفهم ما إذا كانوا يمتلكون الخبرة ذات الصلة.

### هل تعمل كجزء من فريق أو تتعاون مع الآخرين؟

التعاون والعمل سوياً هما المفتاح الرئيسي لنجاح التدخل المبكر. إذا كان طفلك يتلقى خدمات من ممارسين متعددين، فأنت تريد شخصًا مستعدًا للعمل والتعاون مع الآخرين. إذا لم يكن هناك تعاون، فقد ترى طفلك يتعلم مهارات في بيئة واحدة أو مجال من مجالات التنمية، ولكنه لا يستطيع نقلها إلى بيئات رعاية أخرى.

### هل يُسمح لي بمشاهدة الجلسات والمشاركة فيها؟

يلعب الوالدان دورًا كبيرًا في نمو طفلهم، وينبغي تشجيعهم دائمًا على المشاركة بفعالية في جلسات التدخل. بصفتك أحد الوالدين، يجب أن تبحث عن مقدم خدمة مستعدًا للاستماع إليك وتدريبك وتعليمك إستراتيجيات مختلفة ليتم استخدامها حتى تتمكن من مواصلة العمل على تطوير مهارات طفلك خارج وقت الجلسات. إذا أُخرك أحد الممارسين أنه لا يمكنك مراقبة الجلسات أو المشاركة فيها، فيجب أن يكون ذلك بمثابة إنذار.

### ما هي نقاط القوة التي يملكها طفلي؟

عند تلقي تقييم، من السهل التركيز فقط على ما لا يستطيع الطفل القيام به، على الرغم من أن الأشياء التي يمكنه القيام بها ونقاط قوته يحملان نفس القدر من الأهمية. تأكد من أنه يمكنك أنت والممارس تحديد الأشياء التي يقوم بها طفلك بشكل جيد، والعمل على استغلالها تُعد معرفة نقاط قوة طفلك أمرًا مهمًا لتحديد الأهداف المناسبة وإستراتيجيات التدخل لاستخدامها مع طفلك.

### ما هي المجالات التي يجب التركيز عليها؟

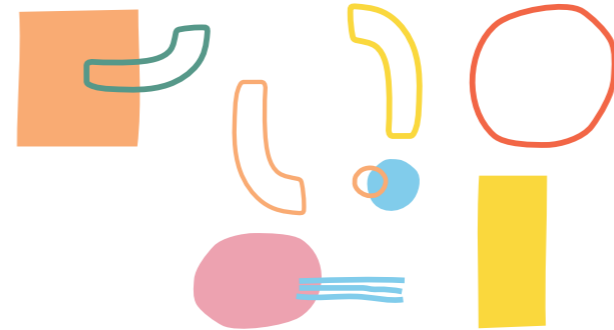
سيساعد الممارسون طفلك في تنمية العديد من المهارات المختلفة التي تعزز اعتماد الطفل على نفسه. يجب أن يمنحك الممارس الذي تُجري معه مقابلة مجموعة متنوعة من الأفكار في المجال الذي يتخصص فيه وبما يتناسب مع احتياجات طفلك. إذا لم يفعل ذلك، فمن المحتمل أنه ليس شخصًا متخصصًا ذا خبرة.

### ماذا يُمكنني القيام به في المنزل لمساعدة طفلي؟

عندما يتلقى طفلك خدمات التدخل في مرحلة الطفولة المبكرة، لا يتوقف العمل بمجرد انتهاء جلسته مع الممارس. لكي يحقق طفلك أكبر قدر ممكن من التقدم، وتشهد بنفسك تغييرًا في نموه، يجب عليك الاستمرار في مواصلة تحقيق الأهداف النمائية للطفل في المنزل. يجب أن يكون الممارس الذي تتعامل معه قادرًا على تزويدك ببرنامج واقتراحات وأنشطة يمكنك القيام بها في المنزل أثناء أنشطتك اليومية المعتادة.

### كيف سنضع أهدافًا للطفل؟

بعد أن يقوم مقدم الخدمة بتقييم طفلك، يجب أن يعمل معك على تحديد أهداف لطفلك. يجب عليك البحث عن ممارس يأخذ في الاعتبار نقاط القوة الفريدة لطفلك وتفضيلاته الشخصية ويسأل عن أهدافك لطفلك بصفته أحد الوالدين. يجب على الممارس استخدام كل هذه المعلومات لإرشاده في اختيار الأهداف التي تكون عملية وفعالة وذات مغزى لطفلك ويمكن أن تساعد في تحديد أي من مجالات الاحتياج.



## كيف سيتم مراقبة تقدم طفلي؟ وكيف سيتم إبلاغي بهذه المعلومات؟

عند تحديد أهداف لطفلك، يجب عليك معرفة متى وما إذا كان طفلك يقوم بتحقيق هذه الأهداف، يجب على الممارس الذي تتعامل معه مراقبة أداء طفلك بانتظام، كما يجب عليه جمع بيانات حول كيفية تقدُّم الطفل نحو تحقيق أهدافه. يجب أيضًا مشاركة هذه المعلومات معك بانتظام. يتيح لك جمع البيانات ومراقبة التقدم معرفة كيفية تعلم طفلك وتحديد ما إذا كان النهج المتبع ناجحًا أم لا. وهذا سيساعدك على أن تقرر ما إذا كان ينبغي لك مواصلة ما تقوم به أو إذا كنت بحاجة إلى تغيير شيء ما.

## هل هناك دليل على أن هذا النهج فعال للأطفال أصحاب الهمم الذين لديهم متطلبات الدعم مثل طفلي؟

بما أن التدخل في مرحلة الطفولة المبكرة يُعد مجالًا واسعًا، فهذا يعني أن هناك العديد من المناهج المختلفة لدعم نمو الأطفال. فلا يمكن لكل نهج أن يعمل في كل حالة، أو لكل فئة عمرية، أو لكل طفل. من المهم أن تعرف أن الممارس الذي تتعامل معه يختار النهج التي ثبتت فعاليتها مع الأطفال الآخرين الذين تتشابه احتياجاتهم مع احتياجات طفلك. يساعد ذلك في ضمان تحقيق الاستفادة القصوى من وقت الطفل مع الممارس. يجب أن يكون الممارس الذي تتعامل معه قادرًا على إعطائك فكرة أو ملخص لما تظهره الأبحاث والممارسات القائمة على الأدلة حول نهجه الخاص.



3



## كيف يُمكنني العثور على الخدمات المناسبة لطفلي في أبوظبي؟

### كيف تبدو الرحلة بالنسبة لطفلي؟

قد يكون فهم تشخيص التقييم وخدمات العلاج والتدخل والتعامل معها أمرًا معقدًا. ومع ذلك، فعن طريق الحصول على الخدمات المناسبة، يمكن لطفلك الاستفادة منها بشكل كبير. ستختلف تجربة أسرتك عن تجارب أخرى كثيرة تبعًا لتشخيص طفلك واحتياجاته من الدعم. تشمل رحلة التدخل النموذجية في مرحلة الطفولة المبكرة التقييم والتشخيص والتدخل المبكر. يمكن أن تساعدك المعلومات أدناه على فهم الرحلة:

### التقييم والتشخيص

التقييم المنظم لتنمية الطفل عادةً ما يتم إجراؤه من قبل أخصائي مُدرّب

إذا كان طفلك لم يحقق المراحل النمائية الرئيسية المتوقعة، فسيقوم ممارس الرعاية الأولية أو طبيب الأطفال بإحالتك إلى التخصص المناسب



1

يتم إجراء تقييم مفصل، ووضع خطط التشخيص والتدخل وإبلاغك بها أنت وأسرتك



2

### التدخل المبكر الدعم والخدمات المتاحة للأطفال أصحاب الهمم وأسرتهم

3



سيُدمعك ممارس الرعاية الأولية من خلال توفير المعلومات الإرشادية والموارد والخدمات المتاحة

4



يتم وضع خطة رعاية بالتشاور مع مقدم الخدمة الخاص بك وتكون مصممة خصيصًا ومعتمدة على النتائج المرجوة والاحتياجات المطلوبة

5



يتم تزويد أسرتك بالموارد التعليمية ويتم توصيتهم بحضور جلسات الإرشاد ومجموعات الدعم حسب الحاجة

6



يمكن مراجعة الدعم المستمر لطفلك وتحديثه بشكل منتظم بناءً على احتياجات النمو. يجب تنفيذ أي تغييرات يتم إجراؤها من خلال المناقشات والاتفاق مع مقدم الخدمة الخاص بك

7



يتم دعمك أنت وأسرتك باستمرار وتلقى التوجيه بشأن أنظمة التعليم الدامج والخدمات الأخرى المطبقة



## كيف أعتز على الخدمات المناسبة لطفلي؟

نظرًا لتنوع الخدمات المقدمة داخل إمارة أبوظبي، وُضعت هذه الخدمات في مجموعات. استكشف هذه المجموعات بشكل أكبر لفهم الخدمات المحددة التي يمكنهم تقديمها لك والأسرتك.

الصفحة	الشرح	الفئة
27	مراكز متخصصة تجري تقييمًا وتشخيصًا مُعتمدًا لأصحاب الهمم/الأطفال أصحاب الهمم.	مراكز التقييم والتشخيص المتخصصة
30	الخدمات التي تقدم العلاج والدعم لطفلك وتدير حالته، يمكن للمعالجين تحديد الإستراتيجيات والتوجيهات للعلاج، ووضع أهداف التنمية، ومراقبة التقدم المستمر.	مقدمو خدمات التدخل المبكر والمعالجون
36	المنظمات التي تساعد الأسر في العديد من جوانب الحياة اليومية، وتقدم شبكة دعم اجتماعي وعاطفي، وتوجيهات في التعامل مع النظام.	عروض دعم الوالدين والمجتمع (الكيانات العامة وغير الربحية)
38	منظمات الدعم والتوعية والعلاج المتعلقة بخدمة الأشخاص من أصحاب الهمم الذين يعانون من تأخر نمائي أو إعاقة مُحددة.	منظمة التأخر النمائي والإعاقة المُحددة
39	يلعب أخصائيو التدخل المبكر دورًا رئيسيًا في ربط الأطفال وأسرهم بمقدمي الخدمات الاجتماعية الآخرين، إلى جانب العديد من الخدمات العامة الأخرى المتعلقة بالنظام، وقد يشمل ذلك دعم التعليم، والرعاية المنزلية، ودعم النقل.	خدمات الدعم
44	الخدمات المقدمة في مدينة العين	خدمات العين
45	الخدمات المقدمة في مدينة الظفرة	خدمات الظفرة
46	الهيئات الإدارية والحكومية التي تدعم إمكانية الوصول إلى النظام والتعامل معه، وهي الهيئات التي تدير الجوانب المالية والقانونية والإدارية للنظام.	الهيئات الإدارية والحكومية ذات الصلة

## ما الذي أحتاج لمعرفة حول تغطية التأمين في أبوظبي؟

التحدث مع مقدم خدمة التأمين الصحي قد يساعدك على فهم الخدمات التي تغطيها خطتك الحالية ونطاق المزايا المتاحة لطفلك.

بالإضافة إلى ذلك، قد يتمكن مقدم الخدمة الخاص بك من تقديم الدعم والمشورة حول كيفية التعامل مع تأمينك بشكل أفضل في حال كان لدى مقدم الخدمة خبرة سابقة في مجال تعويضات التأمين.

لدى العديد من الأسر أسئلة حول التغطية التأمينية والتعويضات وإدارة تكاليف برامج التدخل المبكر والعلاجات. قد تتفاوت الإجراءات لكل من هذه المواضيع بشكل كبير.

ولتخاذ خطوة فورية، يمكنك التواصل مباشرة مع مقدم خدمة التأمين الصحي الخاص بك لمزيد من المعلومات.

### لدى العديد من الأسر أسئلة حول التغطية التأمينية والتعويضات وإدارة تكاليف برامج التدخل المبكر والعلاجات

بعض الأسئلة الرئيسية التي قد ترغب في معرفة المزيد عنها هي:

1. كيف تعمل التغطية التأمينية الخاصة بي - الشاملة للعلاجات والخدمات العلاجية ذات الصلة بالتدخل المبكر بشكل عام -؟
2. ما هي شروط الأهلية لتلقي العلاجات التي يغطيها تأميني؟
3. هل هناك أي حدود عمرية أو متطلبات يجب استيفاؤها؟
4. ما هي عملية المطالبة بالتعويضات (إن وجدت)؟
5. أين يمكنك طلب المزيد من المساعدة والمشورة الفنية بشأن الأسئلة المتعلقة بالتغطية التأمينية؟



# 4

## كيف يُمكنني الحصول على المزيد من الدعم والمشورة؟

### أين يمكنني الحصول على مزيد من الدعم والمساعدة؟

هناك طرق عديدة للحصول على الدعم عند تربية طفل لديه التأخر النمائي أو الإعاقة. قد يبدو هذا الأمر محيرًا بعض الشيء، ولكن عليك التركيز على الاحتياجات الخاصة بطفلك وأسرتك، وكذلك التركيز على تحديد الخيارات التي تشعر بأنها الأنسب لحياتك. كما أن طرح الأسئلة والاستفسارات على مقدمي الخدمات الخاصين بك وشبكات الدعم والوالدين الآخرين يمكن أن يساعدك في تصفية المعلومات حتى تتمكن من تحديد خياراتك.



كما أن الحصول على المساعدة من الخدمات، مثل شركاء الدعم المجتمعي ودعم الصحة النفسية والرفاه، يمكن أن يُشكل مصادر رئيسية للمعلومات ويساعدك في قيادة رحلة تقديم الرعاية على نحو فعال. وفيما يلي تفاصيل حول الخدمات العديدة التي يتم تقديمها في أبوظبي:

### عروض الدعم من مؤسسة زايد العليا لأصحاب الهمم

02 305 6666

info@zho.gov.ae

شارع الشيخ مكتوم بن راشد - مدينة شخبوط - المرق - أبوظبي

من خلال المراكز والأندية المخصصة لأصحاب الهمم في جميع أنحاء مدينة أبوظبي، توفر مؤسسة زايد العليا مجموعة من الخدمات التكاملة التي تهدف إلى تأهيل الأشخاص المعاقين من أجل دمجهم داخل المجتمع. وتشمل هذه الخدمات: التدريب والتعليم، والتأهيل المهني والعلاجي (التقييم، والتدخل المبكر، والعلاج الطبيعي، والعلاج الوظيفي، وعلاج اللغة، وورش عمل للتدريب المهني)، والرعاية النفسية، والإرشاد الأسري، بالإضافة إلى دعم الأنشطة الترويية والرياضية.

لغة الدعم: العربية، الإنجليزية



الرجاء مسح رمز الاستجابة السريعة

### الخط الساخن لدعم الصحة العامة في أبوظبي

800 1717 or 080 01717

يقدم مركز اتصال "استجابة"، المرتبط بمركز قيادة العمليات الطبية التابع لدائرة الصحة، خدماته على مدار الساعة طوال أيام الأسبوع باللغتين العربية والإنجليزية، وذلك عبر الهاتف المجاني رقم 800 1717 أو 971+ 0800 1717 المخصص للاتصال من خارج الإمارات العربية المتحدة. ويوفر مركز الاتصال هذا خدمة الرد على الاستفسارات المتعلقة بخدمات دعم الصحة النفسية.

لغة الدعم: العربية، الإنجليزية



الرجاء مسح رمز الاستجابة السريعة

### الألعاب العالمية للأولبياد الخاص في الإمارات العربية المتحدة

02 810 7914

info@specialolympics.ae

مدينة خليفة - أبوظبي - الإمارات العربية المتحدة

تمت استضافة الألعاب العالمية للأولبياد الخاص لسنة 2019 في مدينة أبوظبي بالإمارات العربية المتحدة في مارس 2019 لأول مرة في منطقة الشرق الأوسط وشمال أفريقيا منذ انطلاق هذه الحركة قبل أكثر من 50 عامًا. ويُعتبر الأولبياد الخاص أكبر حدث رياضي إنساني وأكثر حركة عالمية تركز على تمكين أصحاب الهمم ذوي الإعاقات الذهنية من خلال قوة الرياضة.

لغة الدعم: العربية، الإنجليزية



الرجاء مسح رمز الاستجابة السريعة

### مؤسسة سدرة

02 666 0522

واتساب: 056 116 3109

info@sedra.org

مدينة خليفة أ- ص.ب. 147107، أبوظبي، الإمارات العربية المتحدة

تُعتبر مؤسسة سدرة شريكًا مستقلًا لأصحاب الهمم والمجتمع، حيث تقدم المؤسسة خدمات الدعم اللازمة للأسر والمتخصصين في كل خطوة طوال رحلتهم وفي جميع مجالات الحياة المختلفة. وفيما يتعلق بجميع الفئات العمرية، فهي تقدم التوجيه اللازم، إلى جانب مجموعات الدعم، وسلسلة واسعة النطاق من ورش العمل، والدورات، والبرامج. ويتميز عمل فريقها متعدد التخصصات بأنه يركز على الفرد، وكفاء من الناحية الثقافية، ومعتمد على المجتمع، وشامل كذلك.

لغة الدعم: العربية، الإنجليزية، والهندية، والأردية



الرجاء مسح رمز الاستجابة السريعة



## الدعم من مقدم الرعاية

قد يكون العمل كمقدم رعاية في بعض الأحيان أمرًا مرهقًا ومؤثرًا من الجانب العاطفي، ولكن تتوفر هناك العديد من موارد الدعم التي قد تساعدك أنت وأسرته طوال هذه الرحلة. وهناك العديد من جوانب تقديم الرعاية للأطفال، بما فيها إدراك حالة طفلك، والبحث عن الخدمات، والتخطيط لرعايته. ولكن الأهم من ذلك هو أن عملية تقديم الرعاية تمتد إليك لتوفر الرعاية اللازمة لك أيضًا. فكلما قدمت لنفسك رعاية أفضل، يمكنك رعاية طفلك بشكل أفضل. وإن استخدام مزيج من المساعدة الرسمية وغير الرسمية، قد يساعدك على تسهيل الأمور قليلًا.

### الأسرة والأصدقاء

تمثل الأسرة والأصدقاء مصدرًا مهمًا في تقديم الدعم النفسي والعاطفي؛ نظرًا لأنهم يشاركونك في هذه الرحلة، ومن خلال الحصول على المساعدة والدعم من الأسرة والأصدقاء، قد لا تشعر بالعزلة والوحدة عند تربية طفلك.

### شبكة مقدمي الرعاية

قد تساعدك عملية إنشاء شبكة من مقدمي الرعاية الآخرين على اكتساب رؤى حول تجارب الآخرين ومعرفتهم، ويمكن القيام بذلك من خلال الاستفادة من الشبكات الحالية أو مجموعات دعم الوالدين، ومن خلال الحديث مع مقدمي الرعاية الآخرين، يمكنك الحصول على نصائح شخصية ومجربة ومختبرة حول التحديات والمخاوف التي تواجه مقدمي الرعاية.

### مقدمو الخدمات

احصل على المساعدة والتوجيه من خلال مقدمي الخدمات أو ممارسي الرعاية الصحية الأولية؛ نظرًا لأنهم شركاء لا غنى عنهم في رحلة الرعاية الخاصة بك. ويمكن أن تساعدك أيضًا المناقشات التي تُجريها معهم حول المخاوف وأي من خدمات الدعم التي تحتاج إليها بصفة شخصية، في تحسين صحتك النفسية ورفاهك.

ويوفر العديد من مقدمي الخدمات، المذكورين في هذا الدليل، برامج دعم وتعليم للآباء ومقدمي الرعاية، يرجى التواصل معهم أو مع مقدم الخدمات ذي الصلة الخاص بك لمعرفة المزيد من التفاصيل.

## منصة الوالدين التابعة لهيئة أبوظبي للطفولة المبكرة

تقدم منصة الوالدين محتوى وموارد منسقة لإرساء بيئة داعمة لنمو وازدهار الأطفال الصغار، إلى جانب توفير فرص للوالدين ومقدمي الرعاية من أجل المشاركة والتفاعل والإسهام داخل مجتمعاتهم وعبر هذه المنصة.

لغة الدعم: العربية، والإنجليزية



الرجاء مسح رمز الاستجابة السريعة

## خط الدعم النفسي

800 4673

سعيًا لتعزيز الصحة النفسية في المجتمع، تم إطلاق خط الدعم النفسي لتقديم خدمات المساعدة والدعم المتعلقة بالصحة النفسية للأفراد، وذلك عبر مجموعة من المتطوعين المؤهلين الذين يضمون نخبة من الخبراء والمتخصصين في مجال الصحة النفسية.

خط الدعم النفسي هو خدمة مكرسة لتقديم الخدمات الأساسية للدعم النفسي وهي إحدى مبادرات البرنامج الوطني للسعادة وجودة الحياة.

لغة الدعم: العربية، والإنجليزية



الرجاء مسح رمز الاستجابة السريعة

## التدخل المبكر، والتأخر النمائي، والإعاقة - معلومات إضافية

لمزيد من المعلومات حول بعض حالات التأخر النمائي أو الإعاقات، أو الإرشادات العامة بشأن نظام التدخل المبكر، انظر الموارد أدناه:

### شعبة الإمارات لعلاج النطق واللغة

general-secretary@eslps.org

تتمثل رؤية شعبة الإمارات لعلاج النطق واللغة في تعزيز وتمثيل مصلحة أخصائيي أمراض النطق واللغة وعملائها، علاوة على رفع مستوى الوعي بمهنة أخصائيي النطق واللغة وتحسين جودة خدماتهم في الإمارات العربية المتحدة. ويتمثل غرض الشعبة في أداء الوظائف المهمة للمجتمع، بما فيها البحث والتنقيف والمناصرة، وفي وضع معايير للتميز في مجال علم أمراض النطق واللغة.



الرجاء مسح رمز الاستجابة السريعة

### مركز مكافحة الأمراض - تعرف على الأعراض . تصرّف مبكرًا

يهدف برنامج تعرف على الأعراض . تصرّف مبكرًا الذي أطلقه مركز مكافحة الأمراض إلى تحسين سبل التعرف المبكر على الأطفال المصابين بالتوحد والإعاقات الأخرى المتعلقة بالنمو، وذلك حتى يتمكن الأطفال والأسر من الحصول على ما يحتاجون إليه من خدمات ودعم.



الرجاء مسح رمز الاستجابة السريعة

### جمعية الإمارات للأمراض الجينية

تسعى جمعية الإمارات للأمراض الجينية إلى الحد من انتشار الأمراض الجينية بين سكان الإمارات العربية المتحدة من خلال إطلاق برامج وقاية فعالة، حيث يتم تخصيص جميع عائداتها ونفقات التشغيل الخاصة بها للأنشطة والأبحاث العلمية فقط.



الرجاء مسح رمز الاستجابة السريعة

### مركز الإمارات للتوحد

info@emiratesautism.ae

مركز الإمارات للتوحد هو مركز خاص متخصص في مجال التوحد، ومقره في عاصمة دولة الإمارات العربية المتحدة، أبوظبي. والمركز متخصص في اضطرابات طيف التوحد، كما أن أبوابه مفتوحة على مدار العام مع توافر فصول دراسية على أحدث مستوى صُممت خصيصًا لتلبية الاحتياجات الحسية والبيئية لطلابها.



الرجاء مسح رمز الاستجابة السريعة

### جمعية الإمارات لمتلازمة داون

edsa@edsa.ae

جمعية إنسانية ذات منفعة عامة، اعتمدها وزارة تنمية المجتمع في عام 2006 لخدمة المصابين بمتلازمة داون منذ الولادة ولكافة الأعمار والجنسيات.



الرجاء مسح رمز الاستجابة السريعة



## معهد مردوخ لأبحاث الأطفال

يُعتبر معهد مردوخ لأبحاث الأطفال هو أكبر مؤسسة متخصصة في أبحاث صحة الأطفال في أستراليا، والتي يتمحور تركيزها على 5 مجالات، وهي: العدوى والمناعة، وعلم الأحياء الخلوي، والعلوم السريرية، وعلم الوراثة، وصحة السكان. ويتمثل دور الأبحاث التي يقوم بها معهد مردوخ لأبحاث الأطفال في دعم التزامه بتحقيق أفضل نتائج ممكنة في صحة ونمو ورفاه الأطفال والأسر والمجتمعات، وذلك من خلال برنامج عمل يركز على الدعم والوقاية.



الرجاء مسح رمز الاستجابة السريعة

## معهد فرانك بورتر جراهم لتنمية الطفل

يعتبر معهد فرانك بورتر جراهم من أقدم وأكبر المراكز متعددة التخصصات في الولايات المتحدة، الذي يهتم كثيرًا بإجراء دراسات حول الأطفال والأسر. ويغطي مجال عملهم وبحثهم العديد من التخصصات بداية من التعليم وعلم النفس وحتى العمل الاجتماعي والصحة العامة. ويمتلك المعهد معلومات خاصة حول صحة ونمو الأطفال والتدخل المبكر والتربية الخاصة إلى جانب العديد من الموضوعات الأخرى ذات الصلة بالنظام.



الرجاء مسح رمز الاستجابة السريعة

## فيما يلي شروط ومتطلبات الخدمات:

- يجب أن يكون المتقدم مواطنًا أو مقيمًا في دولة الإمارات العربية المتحدة.
- الخضوع للتشخيص من جانب الهيئات الطبية أو النفسية الرسمية، والحصول على موافقة إدارة رعاية وتأهيل أصحاب الهمم.
- توفّر تقارير طبية أو نفسية تثبت وجود إعاقة من حيث النوع والشدة، والأدوات، أو الأجهزة المساعدة اللازم استخدامها.
- يجب أن تكون إعاقة مقدم الطلب من الفئات التالية: عقلية، أو سمعية، أو بصرية، أو جسدية، أو توحد، أو متعددة.

## المزيد من المعلومات حول بطاقة عونك

تُعتبر بطاقة "عونك" بمثابة وثيقة تأمين صحي للوافدين أو أطفالهم من أصحاب الهمم المقيمين في أبوظبي. تُقدم هذه الخدمة في المستشفيات والعيادات الحكومية (صحة- شركة أبوظبي للخدمات الصحية) داخل أبوظبي فقط. ويحق لحاملي بطاقة "عونك" الحصول على العلاج والرعاية دون تحمل أي رسوم إضافية، وتغطي البطاقات خدمات الرعاية للمرضى الداخليين والخارجيين في المستشفيات والعيادات ومراكز الطوارئ.

وتشكل هذه التغطية التأمينية أيضًا تكلفة المعدات والأجهزة الطبية، وعلاج التغذية، والعلاج الطبيعي، والأدوية، والعلاج النفسي في العيادات الخارجية، والكشف المبكر عن المرض.

ومن خلال هذه الخدمة، يستطيع الوافدون من أصحاب الهمم المقيمين في إمارة أبوظبي طلب تقييم عن مدى أهليتهم للحصول على بطاقة "عونك" الصحية، ويمكنهم أيضًا التظلم بشأن قرار اللجنة الطبية من خلال تقديم التماس عبر النظام الإلكتروني.

## التقدم بطلب للحصول على بطاقة "عونك" من خلال الإجراء التالي:

1. الدخول على صفحة الطلب الإلكتروني عبر موقع الويب "تم" هنا.
2. إرسال الطلب مرفقًا بالمستندات اللازمة، بما فيها:
  - i. بطاقة الهوية الإماراتية الخاصة بالكفيل وصاحب الهمم.
  - ii. تأشيرة الإقامة الخاصة بالكفيل وصاحب الهمم.
  - iii. صورة جواز سفر الكفيل وصاحب الهمم.
  - iv. بطاقة أصحاب الهمم الصادرة من وزارة تنمية المجتمع.
3. تلقي إخطار بالموافقة على الطلب أو رفضه.
4. تقديم طلبات التماس (إذا لزم الأمر) عبر البوابة الإلكترونية



الدخول على صفحة الطلب الإلكتروني من خلال مسح رمز الاستجابة السريعة

## التقدم بطلب للحصول على بطاقة أصحاب الهمم من خلال الإجراءات التالية:

1. أرسل الطلب عبر موقع الويب هنا ومرفق معه المستندات اللازمة، بما فيها:
  - صورة من جواز السفر (بطاقة الهوية الإماراتية، وخلاصة القيد للمواطنين الإماراتيين)
  - صورة من بطاقة الهوية، ومستند الإقامة ساريًا بالنسبة للمقيمين لمدة 6 أشهر أو أكثر
  - تقرير طبي ونفسي من هيئة معتمدة رسميًا
  - صورة شخصية بخلفية بيضاء
2. سيتولى القسم معالجة الطلب والتحقق من صحة المعلومات المقدمة، وستقوم لجنة التشخيص بالتحقق من أي تقارير طبية
3. تلقي إخطار بشأن الموافقة على الطلب أو رفضه
4. في حال تم رفض طلبك، يمكنك استشارة أحد شركاء الدعم المجتمعي المعروفين بشأن هذا الأمر.



وللاطلاع على قائمة مزاياء بطاقة أصحاب الهمم، يرجى مسح رمز الاستجابة السريعة



أرسل الطلب عبر موقع الويب من خلال مسح رمز الاستجابة السريعة

# 5

## الملاحق

كيفية الوصول إلى خدمات التدخل في مرحلة الطفولة المبكرة - الدليل



- هل يجب أن أتوقع بأن طفلي سيواجه بعض الصعوبات في الإنجازات التعليمية داخل الفصل الدراسي الدامج؟ وهل سيحصل على دعم المعلم المساعد أم سيتلقى تعليمه داخل حجرة دراسية منفصلة؟
- هل سيؤدي طفلي بجانب أقرانه تلك المهارات الوظيفية ومهام الرعاية الذاتية، أم أتوقع بأنه سيحتاج إلى دعم وتدريب في هذا الجانب؟
- ما هي التعديلات التي ستشعري بأن احتياجات طفلي السلوكية والعاطفية يتم تلبيتها على نحو فعال؟<sup>9</sup>
- لدعمك في اتخاذ القرار والإجابة عن بعض الأسئلة أعلاه، فلتضع في اعتبارك ما يلي:
- التواصل مع أي مقدم خدمة حالي للحصول على المشورة، وطلب رأي أحد المتخصصين في المجال عن خيارات المدارس التي ينصحك بها من أجل طفلك، نظرًا لأنهم يتفهمون حالتك الخاصة.
- التواصل مع الأقران والمجموعات المجتمعية لعرض رؤيتك ووجهات نظرك في تجربة مررت بها للوصول إلى خيارات تعليمية معينة.
- زيارة مجموعة المدارس الموجودة في قائمة خياراتك، والتعرف بنفسك على البيئة التي سيتعلم فيها طفلك. اسأل المعلمين والمديرين عن طرق الدعم التي يمكنهم تقديمها لطفلك، وإذا كانت هناك نماذج على طرق دعمهم السابق للطلاب الذين لديهم حالات أو احتياجات مشابهة لطفلك، إن زيارة عدد قليل من المدارس الموصى بها قد تساعدك في عملية اتخاذ قرارك.
- وبمجرد دخول طفلك في المسار التعليمي المختار، عليك متابعة التقييم من حيث تلبية احتياجاته ومدى رضاك عن الدعم المقدم له. تذكر أن المستوى التعليمي لطفلك ليس ثابتًا ويمكن تغييره. يمكن الاطلاع على مزيد من المعلومات والإرشادات عبر **منصة الوالدين** التابعة لهيئة أبوظبي للطفولة المبكرة.



الاطلاع على مزيد من المعلومات والإرشادات عبر منصة الوالدين التابعة لهيئة أبوظبي للطفولة المبكرة.

## كيف أخطط لانتقال طفلي إلى الحضانة أو المدرسة؟

إن تلقي طفلك التعليم المدرسي يتطلب تخطيطًا وتفكيرًا دقيقًا، لاسيما إذا كان الطفل من أصحاب الهمم. تُشكل بداية المرحلة المدرسية خطوة مهمة لجميع الأطفال، ومن الضروري أيضًا التأكد من اختيار دار حضانة أو مدرسة تقدم الدعم اللازم الأنسب لطفلك.

ومن الأمور الأساسية أيضًا هو تحديد احتياجات طفلك، والمكان الذي سيتلقى فيه أفضل تعليم مناسب له، وذلك من أجل مساعدتك على اتخاذ قرار بشأن مساره التعليمي الذي يناسب أسرتك. وتُشير أفضل ممارسة، إن أمكن ذلك، إلى أن تسجيل طفلك في فصل دراسي دامج يمكن أن يكون أفضل بيئة تعلم تناسبه، وربما يساعدك هذا القرار على التفكير في بعض الأسئلة التالية:

- هل يمكن لطفلي الحصول على تعليمات مُنظمة وروتينية وغيرها من التعليمات الجماعية الصغيرة أكثر من تلك التي يتم تقديمها في الفصل الدراسي الدامج؟
- كيف يمكن لطفلي فهم المنهج الدراسي ونظام التعليم العادي إذا تم إجراء بعض التعديلات والتسهيلات؟

## التعليم الدامج:

يُقصد بالتعليم الدامج أن الطفل ذا الهمم يتلقى تعليمه داخل الفصول الدراسية العادية مع أقران في نفس عمره، ولكن مع تقديم الدعم اللازم له. ويتمثل الهدف من الدمج في تحقيق مبدأ الفرص التعليمية المتكافئة لجميع الطلاب.

9 مركز المسار لخدمات تنمية الطفل عبر هيئة أبوظبي للطفولة المبكرة ، 2020 ، "اختيار المكان التعليمي المناسب لطفلي الهمم"

## مراكز التقييم والتشخيص المتخصصة

الاسم	الخدمات المقدمة	الموقع الإلكتروني	رقم الهاتف	البريد الإلكتروني	الموقع
مدينة الشيخ خليفة الطبية (SKMC)	التقييم والتشخيص	الرجاء مسح رمز الاستجابة السريعة	02 819 0000	skmccontact@seha.ae	شارع الكرامة، الطبية، مدينة أبوظبي - ص.ب 51900
مستشفى الكورنيش	<ul style="list-style-type: none"> <li>أدوات تشخيصية لتقييم وظيفة الجهاز العصبي النامي في الأطفال الخدج وحديثي الولادة بدءًا من 26 أسبوعًا من الحمل وحتى عام واحد</li> <li>استخدام أدوات غير جراحية وغير تدخلية مناسبة للأطفال</li> <li>خدمات العلاج الطبيعي للنماء العصبي للأطفال الخدج حديثي الولادة (أقل من 32 أسبوعًا) والأطفال المعرضين لخطورة عالية أثناء إقامتهم في المستشفى، وفي العيادات الخارجية</li> <li>برامج مخصصة لكل طفل حسب احتياجاته</li> <li>برامج تدريب للوالدين ومقدمي الرعاية تسمح لهم باستمرار تطبيقها في المنزل بعد مغادرة المستشفى</li> </ul>	الرجاء مسح رمز الاستجابة السريعة	02 811 7777 800 50	CornicheCEOOffice@seha.ae/ CornicheContact@seha.ae	طريق الكورنيش الشرقي، شارع السلام، بالقرب من فندق ومنتجع شيراتون أبوظبي
مستشفى دانة الإمارات	التقييم والتشخيص	الرجاء مسح رمز الاستجابة السريعة	02 614 9999	info@danatalema-rat.ae	مدينة بوابة أبوظبي، أبوظبي - الإمارات العربية المتحدة

يرجى ملاحظة أن المنظمات ومقدمي الخدمات المذكورين هنا قد وردوا لأغراض معلوماتية فقط، ولا تحتوي القائمة على أي توصيات أو موافقات من قبل مقدمي خدمة معينين

يغطي هذا الدليل مجموعة واسعة من المنظمات ومقدمي الخدمات - مع وجود مستويات مختلفة لتوافر الخدمات في هذه المنظمات.

الصفحة	الشرح	الفئة
27	مراكز متخصصة تجري تقييمًا وتشخيصًا مُعتمدًا لأصحاب الهمم/أطفال أصحاب الهمم.	مراكز التقييم والتشخيص المتخصصة
30	الخدمات التي تقدم العلاج والدعم لطفلك وتدير حالته، يمكن للمعالجين تحديد الإستراتيجيات والتوجيهات للعلاج، ووضع أهداف التنمية، ومراقبة التقدم المستمر.	مقدمو خدمات التدخل المبكر والمعالجون
36	المنظمات التي تساعد الأسر في العديد من جوانب الحياة اليومية، وتقدم شبكة دعم اجتماعي وعاطفي، وتوجيهات في التعامل مع النظام.	عروض دعم الوالدين والمجتمع (الكيانات العامة وغير الربحية)
38	مؤسسات لعلاج ودعم أطفال التأخر النمائي والإعاقة المحددة	مؤسسات التأخر النمائي والإعاقة المحددة
39	يلعب إخصائيو التدخل المبكر دورًا رئيسيًا في ربط الأطفال وأسرهم بمقدمي الخدمات الاجتماعية الآخرين. إلى جانب العديد من الخدمات العامة الأخرى المتعلقة بالنظام، وقد يشمل ذلك دعم التعليم، والرعاية المنزلية، ودعم النقل.	خدمات الدعم
44	الخدمات المقدمة في مدينة العين	خدمات العين
45	الخدمات المقدمة في مدينة الظفرة	خدمات الظفرة
46	الهيئات الإدارية والحكومية التي تدعم إمكانية الوصول إلى النظام والتعامل معه، وهي الهيئات التي تدير الجوانب المالية والقانونية والإدارية للنظام.	الهيئات الإدارية والحكومية ذات الصلة

## مراكز التقييم والتشخيص المتخصصة

الاسم	الخدمات المقدمة	الموقع الإلكتروني	رقم الهاتف	البريد الإلكتروني	الموقع
مايو كلينيك	التقييم والتشخيص	الرجاء مسح رمز الاستجابة السريعة	02 314 4444	InternationalCollaborate@mayo.edu	طريق الغويقات، الفرق، أبوظبي
مركز كيدز فيرست الطبي	<ul style="list-style-type: none"> <li>صعوبات التعلم</li> <li>تحليل السلوك التطبيقي</li> <li>الخدمات النفسية</li> <li>علاج النطق واللغة</li> <li>دعم المهارات الحركية الدقيقة والإجمالية</li> <li>التقييم الشامل</li> <li>البرامج المنزلية والتقييم عن بعد</li> <li>برامج دعم الوالدين</li> <li>العلاج الطبيعي</li> </ul>	الرجاء مسح رمز الاستجابة السريعة	02 555 1437	abudhabi@kidsfirstmc.com	مركز كيدز فيرست الطبي فيلا 135، شارع الفرسان، مدينة خليفة أ، أبوظبي.
مركز بريوري	<ul style="list-style-type: none"> <li>العلاج النفسي</li> <li>علم النفس / الإرشاد</li> <li>العلاج الوظيفي</li> <li>علاج النطق واللغة</li> </ul>	الرجاء مسح رمز الاستجابة السريعة	02 651 8111	abudhabienquiries@prioritygroup.ae	شارع الملك عبدالله بن عبدالعزيز آل سعود، البطين، أبوظبي

## مقدمو خدمات التدخل المبكر والمعالجون

الاسم	الخدمات المقدمة	الموقع الإلكتروني	رقم الهاتف	البريد الإلكتروني	الموقع
مؤسسة زايد العليا	<ul style="list-style-type: none"> <li>تحديد موعد لإجراء التقييم والتشخيص الشامل</li> <li>طلب الإرشاد النفسي والاجتماعي.</li> <li>طلب إجراء زيارة لمؤسسة زايد العليا لأصحاب الهمم.</li> <li>طلب عضوية نادي رياضي لأصحاب الهمم.</li> <li>مراكز مؤسسة زايد العليا التي توفر الرعاية الصحية وعلاجات التدخل المبكر.</li> </ul>	الرجاء مسح رمز الاستجابة السريعة	02 305 6666	info@zho.gov.ae	شارع الشيخ مكتوم بن راشد - مدينة شخبوط - الفرق - أبوظبي - الإمارات العربية المتحدة
مركز أبوظبي للرعاية والتأهيل	<ul style="list-style-type: none"> <li>العلاج الطبيعي</li> <li>العلاج الوظيفي</li> <li>علاج النطق</li> <li>العلاج النفسي</li> <li>الرعاية الاجتماعية والتعليمية</li> <li>التدريب المهني</li> </ul>	الرجاء مسح رمز الاستجابة السريعة	02 305 6116	abudhabi.center@zho.gov.ae	91 شارع الرعاية، مدينة شخبوط، أبوظبي 23647
مستشفى دانة الإمارات	<ul style="list-style-type: none"> <li>علاج النطق واللغة</li> <li>طب العيون</li> <li>الصحة العقلية</li> <li>تنمية الطفل</li> <li>العلاج الطبيعي</li> <li>العلاج الوظيفي</li> </ul>	الرجاء مسح رمز الاستجابة السريعة	02 614 9999	info@danatalemarat.ae	مدينة بوابة أبوظبي، أبوظبي - الإمارات العربية المتحدة
مستشفى أمانة للرعاية الصحية	<ul style="list-style-type: none"> <li>التأهيل</li> <li>الخدمات المنزلية</li> <li>علاج النطق واللغة</li> <li>العلاج الوظيفي</li> <li>العلاج الطبيعي</li> <li>البرامج المنزلية والتقييم عن بعد</li> <li>برامج دعم الوالدين</li> <li>العلاج الطبيعي</li> </ul>	الرجاء مسح رمز الاستجابة السريعة	800 262 6242	info@amanahealthcare.com	قطعة أرض رقم 11-12، اسي إيه، 44 مدينة خليفة أ - أبوظبي -

## مقدمو خدمات التدخل المبكر والمعالجون






الاسم	الخدمات المقدمة	الموقع الإلكتروني	رقم اهااتف	البريد الإلكتروني	الموقع
<b>مركز كيدز فيرست الطبي</b>	<ul style="list-style-type: none"> <li>• صعوبات التعلم</li> <li>• تحليل السلوك التطبيقي</li> <li>• الخدمات النفسية</li> <li>• علاج النطق واللغة</li> <li>• دعم المهارات الحركية الدقيقة والإجمالية</li> <li>• التقييم الشامل</li> <li>• البرامج للزلية والتقييم عن بعد</li> <li>• برامج دعم الوالدين</li> <li>• العلاج الطبيعي</li> </ul>		02 555 1437	abudhabi@kidsfirstmc.com	مركز كيدز فيرست الطبي فيلا 135، شارع الفرسان مدينة خليفة أبوظبي، أبوظبي
<b>معهد التدريب التطبيقي والسلوكي</b>	<ul style="list-style-type: none"> <li>• تدريب الوالدين</li> <li>• تحليل السلوك التطبيقي المكثف</li> <li>• مهارات التكيف المكثفة</li> <li>• تحليل السلوك التطبيقي</li> <li>• التدريب التجريبي المنفصل</li> <li>• التدريب على الاستجابة المحورية</li> <li>• التدريب على المهارات التكيفية</li> <li>• التدخل القائم على اللعب</li> <li>• التدريب على المهارات الاجتماعية</li> <li>• العلاج النفسي</li> <li>• التقييمات النفسية التربوية</li> <li>• تقييمات السلوك الوظيفي</li> <li>• خدمات الراحة السلوكية</li> </ul>		06 387 9336	info@abtinstitute.org	غير متاح
<b>مركز ابيليتي</b>	<ul style="list-style-type: none"> <li>• التعليم</li> <li>• دعم الوالدين</li> <li>• علاج التدخل المبكر</li> <li>• علاج النطق واللغة</li> </ul>		02 309 2900	abilitycenter_1@yahoo.com	شارع هزاع بن زايد الأول - المنطقة 1- ايه -01-18 أبوظبي - الإمارات العربية المتحدة

## مقدمو خدمات التدخل المبكر والمعالجون

الاسم	الخدمات المقدمة	الموقع الإلكتروني	رقم اهااتف	البريد الإلكتروني	الموقع
<b>مركز المستقبل</b>	<ul style="list-style-type: none"> <li>• التربية الخاصة</li> <li>• علاج النطق واللغة</li> <li>• العلاج الوظيفي</li> <li>• العلاج الطبيعي</li> <li>• خطة علاج فردية</li> <li>• برنامج الدمج الحسي</li> <li>• الأنشطة الجماعية</li> <li>• غرفة العلاج الحسي الخفيفة</li> <li>• علم النفس / الإرشاد</li> <li>• تقييم متعدد التخصصات</li> <li>• حملات التوعية</li> </ul>		02 553 3506	frc@futurecn.ae	البي رقم 142، قطعة أرض رقم 16، المنطقة 9، خلف الدفاع المدني، بالقرب من مزياذ مول، مدينة محمد بن زايد، أبوظبي
<b>مركز محمد بن راشد للتعليم الخاص</b>	<ul style="list-style-type: none"> <li>• تحليل السلوك التطبيقي</li> <li>• مركز قائم على مرحلة ما قبل المدرسة والمدرسة النهارية</li> <li>• برامج الدمج المدرسي</li> </ul>		02 691 8888	info@neccuae.org	المنطقة 23، المبنى 31، ص.ب 112923 مدينة محمد بن زايد، أبوظبي، الإمارات العربية المتحدة
<b>مركز العين للرعاية والتأهيل</b>	<ul style="list-style-type: none"> <li>• برنامج التقييم والتشخيص</li> <li>• برنامج التدخل المبكر</li> <li>• برنامج التربية الخاصة</li> <li>• برنامج الرعاية الطبية</li> <li>• برنامج التأهيل شبه الطبي</li> <li>• برنامج التأهيل المهني</li> <li>• برنامج الدمج</li> <li>• برنامج تنمية الموارد البشرية</li> </ul>		03 783 2222	info@alain-center.com	مركز العين الفوعة، بالقرب من حديقة الفوعة، العين أبو ظبي الإمارات العربية المتحدة



## مقدمو خدمات التدخل المبكر والمعالجون

الاسم	الخدمات المقدمة	الموقع الإلكتروني	رقم الهاتف	البريد الإلكتروني	الموقع
مودسلي	<ul style="list-style-type: none"> <li>اضطرابات طيف التوحد</li> <li>صعوبات التعلم</li> <li>أطباء الأطفال</li> <li>المدارس ومستشارو المدارس</li> <li>الإخصائيون الاجتماعيون</li> <li>علماء النفس</li> <li>أطباء من المهن الصحية المساعدة، مثل: معالجي النطق واللغة والمعالجين الوظيفيين.</li> <li>تقديم الإرشاد والدعم لاضطراب قصور الانتباه والنشاط الزائد، واضطرابات المزاج، والاضطرابات المتصلة بالقلق والتوتر، واضطرابات الأكل، واضطرابات السلوك، واضطرابات الشخصية</li> </ul>		02 610 7777	enquiries@maudsleyhealth.com	201-205، برج المنتزة، الطابق الثاني - شارع زايد الأول - أبوظبي - الإمارات العربية المتحدة
مستشفى إن إم سي رويال	<ul style="list-style-type: none"> <li>العلاج الطبيعي</li> <li>علم النفس</li> <li>طب الأطفال</li> <li>توجيه الطفل</li> <li>طب الأسرة</li> </ul>		02 203 5000	info@provita-me.com	شارع 16 - مدينة خليفة - إس إيه - 4 - أبوظبي - الإمارات العربية المتحدة
المركز الأمريكي النفسي والعصبي	<ul style="list-style-type: none"> <li>الطب النفسي</li> <li>طب الأعصاب</li> <li>التأهيل</li> <li>علم النفس</li> <li>خدمات العلوم العصبية للأطفال</li> <li>الصيدلة</li> <li>الرعاية الصحية عن بعد</li> <li>برامج العلاج المتخصصة</li> </ul>		02 697 9999	info@americancenteruae.com	فيلا رقم 533، تقاطع شارع هزاع بن زايد (الجادي عشر) ومبارك بن محمد (شارع 26) بعد السفارتين المغربية واليابانية) - أبوظبي
مركز جدارة لتأهيل أصحاب الهمم	<ul style="list-style-type: none"> <li>التربية الخاصة</li> <li>التأهيل</li> <li>علاج النطق</li> <li>العلاج السلوكي</li> <li>العلاج الطبيعي</li> <li>التشخيص والتقييم</li> </ul>		03 754 8333	jadaracenter@hotmail.com	48 شارع الروضة الشرقية - الروضة الشرقية - أبوظبي - الإمارات العربية المتحدة
مستشفى ميديكلينيك العين	<ul style="list-style-type: none"> <li>خدمات طب الأسرة والممارسة العامة</li> <li>طب العيون</li> <li>جراحة العظام</li> <li>طب الأطفال</li> <li>العلاج الطبيعي</li> <li>العلاج النفسي</li> </ul>		800 2000	alainhospital@mediclinic.ae	شارع الشيخ خليفة بن زايد - المنطقة الوسطى - أبوظبي - الإمارات العربية المتحدة

## مقدمو خدمات التدخل المبكر والمعالجون

الاسم	الخدمات المقدمة	الموقع الإلكتروني	رقم الهاتف	البريد الإلكتروني	الموقع
مركز ستار للقدرات الخاصة	<ul style="list-style-type: none"> <li>علم النفس</li> <li>تقييم العلاج الوظيفي</li> <li>تحليل السلوك التطبيقي</li> <li>النطق واللغة</li> <li>التربية الخاصة</li> <li>برامج العلاج المُرَكزة</li> <li>الزيارات والدعم المدرسي</li> </ul>		02 446 2048	admin@starzuae.com	ص.ب 127322، فيلا رقم 25، شارع سحرة شارع الروور، أبوظبي
مستشفى التأهيل التخصصي	<ul style="list-style-type: none"> <li>تأهيل الأطفال</li> <li>العلاج الوظيفي</li> <li>العلاج الطبيعي</li> <li>علاج النطق</li> <li>الغرفة الحسية</li> </ul>		غير متاح	info.srh@capital-health.ae	طريق المطار القديم، مقابل دائرة الصحة - أبوظبي، الإمارات العربية المتحدة.
مركز الحنان للتأهيل	<ul style="list-style-type: none"> <li>الغرفة الحسية</li> <li>العلاج الوظيفي</li> <li>وحدة النطق واللغة</li> <li>وحدة التعلم</li> </ul>		02 583 2138 055 912 9110	info@hanandcad.com	أبوظبي، مدينة شخبوط (خليفة ب سابقاً)، مقابل مدارس فيرجينيا
مركز بداية للتدريب والتأهيل	<ul style="list-style-type: none"> <li>علاج النطق</li> <li>العلاج الطبيعي</li> <li>العلاج الوظيفي</li> <li>التدريب على الكتابة</li> </ul>		03 751 0337	info@bedaya-rehabilitation.com	شارع حمدان بن زايد الأول - الجيمي - أبوظبي - الإمارات العربية المتحدة
مركز جدارة لتأهيل أصحاب الهمم	<ul style="list-style-type: none"> <li>التربية الخاصة</li> <li>التأهيل</li> <li>علاج النطق</li> <li>العلاج السلوكي</li> <li>العلاج الطبيعي</li> <li>التشخيص والتقييم</li> </ul>		03 754 8333	jadaracenter@hotmail.com	48 شارع الروضة الشرقية - الروضة الشرقية - أبوظبي - الإمارات العربية المتحدة
مركز الشروق	<ul style="list-style-type: none"> <li>التأهيل</li> <li>رعاية الأطفال</li> <li>العلاج الطبيعي</li> </ul>		800 747 667	care@alshrooq.ae	مبنى بنك ستاندرد تشارترد - الشقة رقم 103، شارع 137 شارع زايد بن سلطان - أبوظبي - الإمارات العربية المتحدة

## مقدمو خدمات التدخل المبكر والمعالجون

الموقع	البريد الإلكتروني	رقم الهاتف	الموقع الإلكتروني	الخدمات المقدمة	الاسم
بنابة احمد خلف العتيبة رقم 20 - شارع حصة بنت محمد - العين. أبو ظبي	غير متاح	03 766 1114 050 663 7813		علاج النطق واللغة	المركز الدولي الحديث لتقويم النطق
8 شارع المقاصد - الجيمي - العامرية - أبوظبي	info@alhtahadi.com	054 440 5857		التربية الخاصة علاج اضطرابات النطق العلاج السلوكي التقييم والتشخيص علاج التدخل المبكر	مركز التحدي للتأهيل والتدريب
مكتب 801، مبنى مجموعة الفارعة، شارع العمورة (خلف طريق الرون)، آل نهيان.	info@dotsandlinks. ae	02 666 0948		علاج التدخل المبكر تدريب التطوير العقلي والمعرفي	مركز دوتس أند لينكس
العين بالإمارات العربية المتحدة، شارع فلج هراع رقم 21، مبنى 28	elsadara@hotmail. com	03 737 4800	غير متاح	علاج التدخل المبكر برامج التعليم	مركز الصدارة لرعاية وتأهيل ذوي الاحتياجات الخاصة
فيلا 82، شارع المجلج، منطقة الكرامة، أبو ظبي قرب سفارة نيبال - أبوظبي - الإمارات العربية المتحدة	info@ wonderfulminds.ae	054 447 5510		التقييم والتشخيص تعديل السلوك العلاج الوظيفي استشارات التربية الخاصة علاج النطق واللغة	مركز وندرفل مايندز للتدريب والتأهيل
فيلا رقم 13، مقابل مدرسة صدارة، السدرة، منطقة الخبيصي - أبوظبي - الإمارات العربية المتحدة	info@nprcuae.com	052 729 9982	غير متاح	التأهيل الرعاية المنزلية خدمات النقل العلاج الوظيفي علاج النطق	مركز النجاح للتأهيل

## مقدمو خدمات التدخل المبكر والمعالجون

الموقع	البريد الإلكتروني	رقم الهاتف	الموقع الإلكتروني	الخدمات المقدمة	الاسم
شارع الشيخ راشد بن سعيد - المنطقة 1 - أبوظبي - الإمارات العربية المتحدة	info@sonriseuae. .com	02 582 7060		العلاج الوظيفي التربية الخاصة علاج السلوك التطبيقي علاج النطق واللغة علاج الدمج الطبيب النفسي مركز التأهيل	ركز صن رايز
فيلا 1، شارع السعادة، المشرف، أبوظبي	contact@ concoracare.ae	غير متاح		التأهيل والرعاية التعليم والتدريب برنامج دعم الأسرة	كونكورا كير
غير متاح	info@irtiqaa.ae	02 553 4344 050 800 2042		خدمات التعليم والتدريب خدمات التدخل المبكر التقييم والتشخيص	مركز ارتقاء لتنمية المواهب والقدرات

## عروض دعم الآباء والمجتمع (الهيئات العامة وغير الربحية)

الاسم	الخدمات المقدمة	الموقع الإلكتروني	رقم هاتف	البريد الإلكتروني	الموقع
هيئة أبوظبي للطفولة المبكرة	<ul style="list-style-type: none"> <li>دعم الأسرة</li> <li>الصحة والتغذية</li> <li>الرعاية والتعليم المبكر</li> <li>حماية الطفل</li> </ul>	الرجاء مسح رمز الاستجابة السريعة	02 499 9499	info@eca.gov.ae	مبنى العمورة (ب)- مكتب رقم 4، شارع أهل العزم، آل نهيان- أبوظبي- الإمارات العربية المتحدة
نادي أبوظبي لأصحاب الهمم	<ul style="list-style-type: none"> <li>نادي رياضي لدعم المهارات الجسدية والاجتماعية والثقافية</li> <li>أحداث رياضية</li> </ul>	الرجاء مسح رمز الاستجابة السريعة	02 305 6687 02 305 6683	abudhabi.club@zho.gov.ae	91، شارع الرعاية، مدينة شخبوط، أبوظبي 23647
سدرة	<ul style="list-style-type: none"> <li>التوجيه العام</li> <li>مجموعات لدعم الأسرة والآباء</li> <li>جلسات تدريب وورش عمل</li> <li>أنشطة وبرامج اجتماعية</li> </ul>	الرجاء مسح رمز الاستجابة السريعة	02 666 0522	info@sedra.org	مدينة خليفة أ- ص.ب. 147107، أبوظبي، الإمارات العربية المتحدة
مؤسسة زايد العليا	<ul style="list-style-type: none"> <li>تحديد اجتماع لإجراء التقييم والتشخيص الشامل.</li> <li>طلب الإرشاد النفسي والاجتماعي.</li> <li>طلب إجراء زيارة لمؤسسة زايد العليا لأصحاب الهمم.</li> <li>طلب عضوية نادي رياضي لأصحاب الهمم.</li> <li>مراكز مؤسسة زايد العليا التي توفر الرعاية الصحية وعلاجات التدخل المبكر.</li> </ul>	الرجاء مسح رمز الاستجابة السريعة	02 305 6666	info@zho.gov.ae	شارع الشيخ مكتوم بن راشد - مدينة شخبوط - الفرق - أبوظبي - الإمارات العربية المتحدة
دائرة الثقافة والسياحة	<ul style="list-style-type: none"> <li>أسأل أمين المكتبة</li> <li>احصل على عضوية المكتبة</li> <li>جولة في المكتبة</li> <li>فروع المكتبة</li> </ul>	الرجاء مسح رمز الاستجابة السريعة	02 444 444	info@dctabudhabi.ae	أبراج نيشن، كورنيش، مبنى ب، ص.ب. 94000
الأولبياد الخاص للألعاب العالمية أبوظبي	المناصرة والتوعية	الرجاء مسح رمز الاستجابة السريعة	02 810 7914	info@specialolympics.ae	مدينة خليفة- أبوظبي- الإمارات العربية المتحدة

## عروض دعم الآباء والمجتمع (الهيئات العامة وغير الربحية)

الاسم	الخدمات المقدمة	الموقع الإلكتروني	رقم هاتف	البريد الإلكتروني	الموقع
مؤسسة التنمية الأسرية	<ul style="list-style-type: none"> <li>تقديم طلب للحصول على استشارة علاج باللعب</li> <li>تطبيق الرعاية الاجتماعية</li> <li>مهارات التثنية الأبوية الفعالة</li> <li>الرعاية الاجتماعية الأسرية المتكاملة</li> <li>تنمية مرحلي الطفولة والشباب</li> <li>التعليم والتوعية الأسرية</li> </ul>	الرجاء مسح رمز الاستجابة السريعة	800 33322 02 409 0111	info@fdf.gov.ae	مؤسسة التنمية الأسرية، منطقة المشرف - أبوظبي - الإمارات العربية المتحدة

## مؤسسات متخصصة في التأخر النمائي أو الإعاقة

الاسم	الخدمات المقدمة	الموقع الإلكتروني	رقم الهاتف	البريد الإلكتروني	الموقع
مركز أبوظبي للتوحد	خدمات متخصصة لأصحاب الهمم المصابين بالتوحد	الرجاء مسح رمز الاستجابة السريعة	02 305 6414	abudhabi.center@zho.gov.ae	شارع الرائع، منطقة السعادة، أبوظبي 22403
مركز نافذة الأمل للتوحد	• دعم المجتمع والأسرة • التعليم	غير متاح	02 642 5921	hopegatecenter@gmail.com	المنطقة 1- إيه 18-02 أبوظبي - الإمارات العربية المتحدة
مركز الإمارات للتوحد	• إقامة محاضرات وورش عمل تدريبية وجلسات حوارية متواصلة لكل المهتمين بالتوحد. • التعاون مع الهيئات والإدارات التي تقدم برامج تعليمية وترفيهية أثناء الإجازات الدراسية لشغل أوقات فراغهم.	غير متاح	056 654 0592	info@uaeautism.ae	مدينة خليفة - قطاع 13- أبوظبي - الإمارات العربية المتحدة
مركز زهرة اللوتس للتوحد	• رعاية الطفل • التربية • مركز مجتمعي • المناصرة والتوعية	غير متاح	02 557 801	zalotus2017@gmail.com	3 شارع الباسمي، مدينة خليفة - اس إيه 41 - أبو ظبي، الإمارات

## خدمات الدعم

الاسم	الخدمات المقدمة	الموقع الإلكتروني	رقم الهاتف	البريد الإلكتروني	الموقع
دائرة التعليم والمعرفة في أبوظبي	• دليل المدارس • برنامج موهبي لتنمية المواهب • حماية الطفل من سوء المعاملة أو الإهمال	الرجاء مسح رمز الاستجابة السريعة	02 615 000	info@adek.gov.ae	أبوظبي، مجمع الوزارات - خلف منزه خليفة
دائرة الصحة	• يمنح التصاريح لقدمي الخدمات التأمينية • دليل الأطباء • دليل المنشآت الصحية • طلب الأهلية أو التقييم للحصول على بطاقة عونك الصحية • طلب التقارير الطبية من المستشفيات خارج الدولة	الرجاء مسح رمز الاستجابة السريعة	02 449 3333	https://www.doh.gov.ae/en/contact-us	مبنى 35 شارع القنديل - الروضة - أبوظبي - الرمز البريدي 20224
مؤسسة زايد العليا	• تحديد موعد من أجل التقييم والتشخيص الكامل • طلب المشورة النفسية والاجتماعية • طلب زيارة أصحاب الهمم لمؤسسة زايد العليا • طلب عضوية النادي الرياضي لأصحاب الهمم • مراكز تابعة لمؤسسة زايد العليا لتقديم خدمات الرعاية الصحية وعلاجات التدخل المبكر	الرجاء مسح رمز الاستجابة السريعة	02 305 6666	info@zho.gov.ae	شارع الشيخ مكتوم بن راشد - مدينة شخبوط - المرفق - أبوظبي - الإمارات العربية المتحدة
تم" (هيئة أبوظبي) (الرقمية)	• برامج ومبادرات لأصحاب الهمم • المكتبة الوطنية	الرجاء مسح رمز الاستجابة السريعة	800 555	https://www.tamm.abudhabi/en/contact/email-us	البرج الدولي - شارع الكرامة - الروضة - مركز العاصمة - أبوظبي - الإمارات العربية المتحدة
مركز أبوظبي للرعاية والتأهيل	• العلاج الطبيعي • العلاج الوظيفي • علاج النطق • العلاج النفسي • الرعاية الاجتماعية والتربوية • التدريب المهني	الرجاء مسح رمز الاستجابة السريعة	02 305 6116	abudhabi.center@zho.gov.ae	91 شارع الرعاية، مدينة شخبوط، أبوظبي 23647

## خدمات الدعم

الاسم	الخدمات المقدمة	الموقع الإلكتروني	رقم الهاتف	البريد الإلكتروني	الموقع
<b>مركز محمد بن راشد للتعليم الخاص</b>	<ul style="list-style-type: none"> <li>تحليل السلوك التطبيقي</li> <li>فصول ما قبل المدرسة</li> <li>وفصول الدراسة اليومية في المركز</li> <li>برامج الدمج المدرسية</li> <li>برامج السنوات المبكرة للأطفال</li> <li>المصاين بالتوحد (يوفر التسجيل للأعمار من 24 إلى 48 شهراً)</li> </ul>		02 691 8888	info@neccuae.org	المنطقة 23، المبنى 31، ص.ب. 112923 مدينة محمد بن زايد، أبوظبي، الإمارات العربية المتحدة
<b>مؤسسة التنمية الأسرية</b>	<ul style="list-style-type: none"> <li>مهارات التثنية الأبوية الفعالة</li> <li>الرعاية الاجتماعية الأسرية المتكاملة</li> <li>تنمية مرحلي الطفولة والشباب</li> <li>التعليم والتوعية الأسرية</li> </ul>		02 409 0111	info@fdf.gov.ae	مؤسسة التنمية الأسرية، منطقة المشرف - أبو ظبي - الإمارات العربية المتحدة
<b>سدره</b>	<ul style="list-style-type: none"> <li>التوجيه العام</li> <li>مجموعات لدعم الأسرة والإباء</li> <li>جلسات تدريب وورش عمل</li> <li>أنشطة وبرامج اجتماعية</li> </ul>		02 666 0522	info@sedra.org	مدينة خليفة أ-، ص.ب. 147107، أبوظبي، الإمارات العربية المتحدة
<b>مدرسة الكرامة</b>	تقديم خدمات التعليم/ الدراسة للأطفال المصاين بالتوحد ويعانون من صعوبات التعلم		02 412 1999	info@alkaramahschool.ae	شارع الكرامة- المنهل- أبو ظبي - الإمارات العربية المتحدة
<b>مطبعة برايل بريتينج بريس</b>	<ul style="list-style-type: none"> <li>المواد التعليمية للطلاب الكفوفين</li> <li>التوعية والمناصرة</li> <li>البرامج التدريبية والتعليمية</li> </ul>		02 305 6680	info@zho.gov	91، شارع الرعاية، مدينة سخبوط، أبوظبي 23647

## خدمات الدعم

الاسم	الخدمات المقدمة	الموقع الإلكتروني	رقم الهاتف	البريد الإلكتروني	الموقع
<b>خدمات الدمج</b>	<ul style="list-style-type: none"> <li>النقل الدامج</li> <li>المساعدة المدرسية</li> </ul>		050 182 8299	info@inclusionservices.ae	طريق الكورنيش، مبنى دار السلام، الطابق 12، ص.ب. 5100006، أبوظبي، الإمارات العربية المتحدة
<b>مستشفى أمانة للرعاية الصحية</b>	<ul style="list-style-type: none"> <li>التأهيل</li> <li>الخدمات المنزلية</li> <li>علاج النطق واللغة</li> <li>العلاج الوظيفي</li> <li>العلاج الطبيعي</li> </ul>		800 262 6242	info@amanahealthcare.com	قطعة أرض رقم 11-12، اس ايه 44 مدينة خليفة أ - أبوظبي - الإمارات العربية المتحدة
<b>ذا بترفلي</b>	<ul style="list-style-type: none"> <li>مجموعات الدعم للأسر التي لديها أطفال من ذوي الهمم</li> <li>المناصرة</li> </ul>		052 412 7248	info@thebutterfly.ae	منطقة الحاضنات والمسرات، هيئة المساهمات المجتمعية، الطابق 12، برج الخاتم، أبوظبي، ميدان سوق أبوظبي العالمي، جزيرة الماربه، ابوظبي
<b>الأولبياد الخاص - الإمارات العربية المتحدة</b>	<ul style="list-style-type: none"> <li>المناصرة والتوعية</li> <li>التدريبات والأنشطة الرياضية للأسر</li> </ul>		02 810 7914	info@specialolympics.ae	مدينة خليفة- أبوظبي- الإمارات العربية المتحدة
<b>مركز تنمية القدرات لتأهيل أصحاب الهمم</b>	<ul style="list-style-type: none"> <li>التعليم</li> <li>خدمات الإعاقة</li> </ul>		02 491 3230	adcsn2007@gmail.com	فيلا رقم 180، منطقة 27- مدينة محمد بن زايد- أبوظبي- الإمارات العربية المتحدة
<b>هيئة أبوظبي للطفولة المبكرة</b>	<ul style="list-style-type: none"> <li>دعم الأسرة</li> <li>الصحة والتغذية</li> <li>الرعاية والتعليم المبكر</li> <li>حماية الطفل</li> </ul>		02 499 9499	info@eca.gov.ae	مبنى المعمورة (ب)- مكتب رقم 4، مبنى رقم 45، شارع أهل العزم، آل نهيان، أبوظبي- الإمارات العربية المتحدة

## خدمات الدعم

الاسم	الخدمات المقدمة	الموقع الإلكتروني	رقم اهااتف	البريد الإلكتروني	الموقع
مركز القدرة	<ul style="list-style-type: none"> <li>التعليم</li> <li>دعم الآباء</li> <li>علاج التدخل المبكر</li> <li>علاج النطق واللغة</li> </ul>	الرجاء مسح رمز الاستجابة السريعة	02 309 2900	abilitycenter_1@yahoo.com	شارع هزاع بن زايد الأول، المنطقة 1-18-01 أبوظبي - الإمارات العربية المتحدة
مركز الصدارة لرعاية وتأهيل اصحاب الهمم	<ul style="list-style-type: none"> <li>علاج التدخل المبكر</li> <li>برامج تعليمية</li> </ul>	غير متاح	055 333 2299	elsadara@hotmail.com	الإمارات العربية المتحدة، العين، شارع فُلج هَزَّاع رقم 21، مبنى 28
مركز التحدي للتدريب والتأهيل	<ul style="list-style-type: none"> <li>التربية الخاصة</li> <li>علاج اضطرابات النطق</li> <li>العلاج السلوكي</li> <li>التقييم والتشخيص</li> <li>علاج التدخل المبكر</li> </ul>	الرجاء مسح رمز الاستجابة السريعة	054 440 5857	info@alhtahadi.com	8 شارع المقاصد - الجيمي - العامرية - أبوظبي
مركز المستقبل	<ul style="list-style-type: none"> <li>التربية الخاصة</li> <li>علاج النطق واللغة</li> <li>العلاج الوظيفي</li> <li>العلاج الطبيعي</li> <li>خطة علاجية فردية</li> <li>برنامج الدمج الحسي</li> <li>أنشطة جماعية</li> <li>غرفة العلاج الحسي المصنفة</li> <li>علم النفس / الإرشاد</li> <li>تقييم متعدد التخصصات</li> <li>حملات التوعية</li> </ul>	الرجاء مسح رمز الاستجابة السريعة	02 553 3506	frc@futurecn.ae	مبنى رقم 142، قطعة أرض رقم 16، المنطقة 9، خلف الدفاع المدني، بالقرب من مزيد مول، مدينة محمد بن زايد، أبوظبي

## خدمات الدعم

الاسم	الخدمات المقدمة	الموقع الإلكتروني	رقم اهااتف	البريد الإلكتروني	الموقع
مركز وندرفول مايندز للتأهيل والتدريب	<ul style="list-style-type: none"> <li>التقدير والتقييم</li> <li>التعديل السلوكي</li> <li>العلاج الوظيفي</li> <li>استشارة التربية الخاصة</li> <li>علاج النطق واللغة</li> </ul>	الرجاء مسح رمز الاستجابة السريعة	054 447 5510	info@wonderfulminds.ae	فيلا 82، شارع اللجلل، منطقة الكرامة، أبو ظبي، بالقرب من سفارة نيبال - أبوظبي - الإمارات العربية المتحدة
مركز النجاح للتأهيل	<ul style="list-style-type: none"> <li>التأهيل</li> <li>الرعاية المنزلية</li> <li>خدمات النقل</li> <li>العلاج الوظيفي</li> <li>علاج النطق</li> </ul>	غير متاح	052 729 9982	info@nprcuuae.com	فيلا رقم 13، مقابل مدرسة صدارة، السدرة، حي الخبيصي - أبوظبي - الإمارات العربية المتحدة
مركز صن رايز	<ul style="list-style-type: none"> <li>العلاج الوظيفي</li> <li>التربية الخاصة</li> <li>علاج السلوك التطبيقي</li> <li>علاج النطق واللغة</li> <li>علاج الدمج</li> <li>إخصائي نفسي</li> <li>مركز التأهيل</li> </ul>	الرجاء مسح رمز الاستجابة السريعة	02 582 7060	info@sonriseuae.com	شارع الشيخ راشد بن سعيد - المنطقة 1 - أبوظبي - الإمارات العربية المتحدة
كونكوررا كير	<ul style="list-style-type: none"> <li>التأهيل والعافية</li> <li>التعليم والتدريب</li> <li>برنامج الدعم الأسري</li> </ul>	الرجاء مسح رمز الاستجابة السريعة	غير متاح	contact@concoracare.ae	فيلا 1، شارع السعادة، المشرف، أبوظبي
مركز بريوري	<ul style="list-style-type: none"> <li>التقييم النمائي</li> <li>التقييم الذهني</li> <li>التقييم الشامل</li> <li>دعم الأسرة</li> </ul>	الرجاء مسح رمز الاستجابة السريعة	02 651 8111	abudhabienquiries@priorygroup.ae	شارع الملك عبدالله بن عبدالعزيز آل سعود البطين أبو ظبي

## خدمات العين

الاسم	الخدمات المقدمة	الموقع الإلكتروني	رقم الهاتف	البريد الإلكتروني	الموقع
مركز العين لرعاية وتأهيل المعاقين	<ul style="list-style-type: none"> <li>برنامج التقييم والتشخيص</li> <li>برنامج التدخل المبكر</li> <li>برنامج التربية الخاصة</li> <li>برنامج الرعاية الطبية</li> <li>برنامج التأهيل شبه الطبية</li> <li>برنامج التأهيل المهني</li> <li>برنامج الدمج</li> <li>برنامج تنمية الموارد البشرية</li> </ul>	غير متاح	03 783 2222	غير متاح	مركز العين الفوطة، بالقرب من حديقة الووطة، العين، أبوظبي الإمارات العربية المتحدة
مركز القوع للرعاية والتأهيل	<ul style="list-style-type: none"> <li>التعليم</li> <li>التوعية والمناصرة</li> </ul>	غير متاح	غير متاح	ALQOA.Center@zho.gov.ae	القوع - الشعبية - أبوظبي - الإمارات العربية المتحدة
نادي العين لأصحاب الهمم	<ul style="list-style-type: none"> <li>الرياضة والترفيه</li> <li>الطب النفسي</li> <li>الدعم الاجتماعي</li> </ul>	الرجاء مسح رمز الاستجابة السريعة	03 716 7777	alaindis@zho.gov.ae	11 شارع الضياء، فلج هزاع، العين 30079
مركز الوقف للرعاية والتأهيل	<ul style="list-style-type: none"> <li>لتعليم الأكاديمي</li> <li>التعلم التعاوني</li> <li>خدمات خاصة لعلاج التوحد</li> <li>التدخل المبكر</li> <li>التدريب المهني</li> <li>الرعاية العلاجية</li> <li>المساعدة في النقل</li> </ul>	غير متاح	غير متاح	ALWaganRehab@zho.gov.ae	مركز وقف زايد - الوقف - أبوظبي
مركز العين للتوحد	<ul style="list-style-type: none"> <li>برامج رعاية مخصصة للمصابين بالتوحد</li> </ul>	غير متاح	03 716 7886	غير متاح	العين - زاخر



## خدمات الظفرة

الاسم	الخدمات المقدمة	الموقع الإلكتروني	رقم الهاتف	البريد الإلكتروني	الموقع
مركز مدينة زايد للرعاية والتأهيل	<ul style="list-style-type: none"> <li>الرعاية الصحية</li> <li>التعلم الأكاديمي والتعاوني</li> <li>الرعاية الشاملة لعلاج التوحد</li> <li>خدمات التدخل المبكر</li> <li>الإرشاد النفسي</li> <li>الإرشاد الأسري</li> </ul>	غير متاح	غير متاح	غير متاح	102 شارع البيداء، مدينة زايد، منطقة الظفرة 10049
مركز غياثي للرعاية والتأهيل	<ul style="list-style-type: none"> <li>العلاج الطبيعي</li> <li>العلاج الوظيفي</li> <li>علاج النطق</li> <li>العلاج النفسي</li> <li>دعم التعليم</li> <li>رعاية المصابين بالتوحد</li> <li>خدمات التدخل المبكر</li> </ul>	غير متاح	غير متاح	ghaiathy.Center@zho.gov.ae	21 شارع البرادي، غياثي منطقة الظفرة 10868
مركز السلع للرعاية والتأهيل	<ul style="list-style-type: none"> <li>التنمية الفكرية</li> <li>التدريب المهني</li> <li>خدمات التدخل المبكر</li> <li>التدريب الزراعي</li> <li>العلاج الطبيعي</li> <li>الإرشاد النفسي</li> <li>دعم التعليم</li> <li>خدمات التوعية والمناصرة</li> </ul>	غير متاح	02 305 6364 02 305 6368 02 305 6361	alsila.Center@zho.gov.ae	43 شارع المنبع، السلع، منطقة الظفرة 12217
مركز دلا للرعاية والتأهيل	<ul style="list-style-type: none"> <li>التنمية الفكرية</li> <li>التدريب المهني</li> <li>التدخل المبكر</li> <li>التدريب الزراعي</li> <li>العلاج الطبيعي</li> <li>التدريب النفسي</li> </ul>	غير متاح	02 305 6383	Delma.Center@zho.gov.ae	11 شارع الرواية دلا منطقة الظفرة 13604
مركز المرفأ للرعاية والتأهيل	<ul style="list-style-type: none"> <li>الخدمات التعليمية</li> <li>التدريب المهني</li> <li>العلاج الطبيعي</li> <li>الإرشاد النفسي والاجتماعي</li> </ul>	غير متاح	02 305 6344	almarfa@zho.gov.ae	5 شارع أرزنة، المرفأ، منطقة الظفرة 10810

## الهيئات الإدارية والحكومية ذات الصلة

الاسم	الخدمات المقدمة	الموقع الإلكتروني	رقم الهاتف	البريد الإلكتروني	الموقع
<b>مؤسسة زايد العليا</b>	<ul style="list-style-type: none"> <li>تحديد موعد من أجل التقييم والتشخيص الكامل</li> <li>طلب الإرشاد النفسي والاجتماعي</li> <li>طلب زيارة أصحاب الهمم في مؤسسة زايد العليا</li> <li>طلب عضوية النادي الرياضي لأصحاب الهمم</li> <li>مراكز تابعة لمؤسسة زايد العليا لتقديم خدمات الرعاية الصحية وعلاجات التدخل المبكر</li> </ul>	الرجاء مسح رمز الاستجابة السريعة	02 305 6666	info@zho.gov.ae	شارع الشيخ مكتوم بن راشد - مدينة شخبوط - المرفق - أبوظبي - الإمارات العربية المتحدة
<b>دائرة القضاء في أبوظبي</b>	<ul style="list-style-type: none"> <li>التوجيه الأسري</li> <li>طلب زيارة الأطفال</li> <li>الإرشاد الأسري</li> </ul>	الرجاء مسح رمز الاستجابة السريعة	02 651 2222	info@adjd.gov.ae	16 شارع التّوّفّل، الروضة، أبوظبي - 20224 ص. ب. 84- الإمارات العربية المتحدة
<b>هيئة أبوظبي للدعم الاجتماعي</b>	<ul style="list-style-type: none"> <li>طلب الدعم الاجتماعي</li> </ul>	الرجاء مسح رمز الاستجابة السريعة	800 55	contact@tamm.abudhabi	152 المدهل، المنزه، أبوظبي، 2240
<b>دار زايد للرعاية الأسرية</b>	<ul style="list-style-type: none"> <li>طلب حضانة طفل</li> <li>طلب الإرشاد الأسري</li> <li>طلب شهادة "لن يهّمه الأمر" (الأسرة الحاضنة)</li> </ul>	الرجاء مسح رمز الاستجابة السريعة	03 716 0000	info@dzfc.ae	دار زايد للرعاية الأسرية، أبوظبي، العين، الإمارات العربية المتحدة، ص.ب. 86444
<b>دائرة تنمية المجتمع</b>	<ul style="list-style-type: none"> <li>برنامج أبوظبي للدعم الاجتماعي</li> </ul>	الرجاء مسح رمز الاستجابة السريعة	02 777 0700	info@addcd.gov.ae	شارع الخليج، المنزه، 25 منطقة 1، مجمع الوزارات، أبوظبي، 22404

## الهيئات الإدارية والحكومية ذات الصلة

الاسم	الخدمات المقدمة	الموقع الإلكتروني	رقم الهاتف	البريد الإلكتروني	الموقع
<b>وزارة تنمية المجتمع</b>	<ul style="list-style-type: none"> <li>تقديم طلب المساعدة الاجتماعية</li> <li>إصدار بطاقة جديدة لأصحاب الهمم</li> <li>إصدار بدل فاقد لبطاقة أصحاب الهمم</li> <li>تجديد بطاقة أصحاب الهمم</li> <li>تفاصيل التحديث الدوري للمساعدة المالية</li> </ul>	الرجاء مسح رمز الاستجابة السريعة	800 623	Quality@mocd.gov.ae	شارع بني ياس، شرق 3، مدينة بني ياس، أبوظبي
<b>وزارة الداخلية</b>	<ul style="list-style-type: none"> <li>أبعاد حماية الطفل</li> </ul>	الرجاء مسح رمز الاستجابة السريعة	02 402 2762	moi@moi.gov.ae	مدينة زايد الرياضية، شارع الخليج العربي، بالقرب من جامع الشيخ زايد
<b>وزارة التربية والتعليم</b>	<ul style="list-style-type: none"> <li>التسجيل للتعليم أو المنح التعليمية في الإمارات العربية المتحدة</li> <li>التحقق من الموثوقية الأكاديمية</li> </ul>	الرجاء مسح رمز الاستجابة السريعة	08 005 1115	sd@moe.gov.ae ccc.moe@moe.gov.ae	مدينة دبي الأكاديمية، مبنى 3
<b>مؤسسة الرعاية الاجتماعية وشؤون القصر</b>	<ul style="list-style-type: none"> <li>طلب الحصول على مصروفات متعلقة بالأمر الطبية</li> <li>طلب للاستشارات القانونية</li> <li>إدارة طلب معلومات شؤون القصر للحصول على شهادة الورثة تحت رعاية مؤسسة الرعاية الاجتماعية وشؤون القصر</li> <li>طلب الحصول على مصروفات متعلقة بالتعليم</li> </ul>	الرجاء مسح رمز الاستجابة السريعة	02 699 1200	غير متاح	آل نهيان - أبوظبي - الإمارات العربية المتحدة
<b>مؤسسة التنمية الأسرية</b>	<ul style="list-style-type: none"> <li>مهارات التّشئة الأبوية الفعالة</li> <li>الرعاية الاجتماعية الأسرية المتكاملة</li> <li>تنمية مرحلي الطفولة والشباب</li> <li>التعليم والتوعية الأسرية</li> </ul>	الرجاء مسح رمز الاستجابة السريعة	02 409 0111	info@fdf.gov.ae	مؤسسة التنمية الأسرية، منطقة المشرف - أبوظبي - الإمارات العربية المتحدة





## قائمة المصطلحات

المصطلح	التعريف
محللو السلوك التطبيقي	يقوم محللو السلوك التطبيقي بدعم الأطفال وعائلاتهم لفهم السلوك وتغييره عن طريق مجموعة من الإستراتيجيات والتقنيات المختلفة، والتي يمكن استخدامها لتعليم الأطفال المهارات الجديدة والحد من سلوكياتهم الصعبة. وكثيرًا ما يتم الاستعانة بمحللي السلوك التطبيقي من أجل دعم الأطفال المصابين بالتوحد والمشاكل الإنمائية المتعلقة السلوك.
التقييم والتشخيص	يعتمد مفهوم التقييم النمائي على تقييم منظم يمكن إجراؤه عن طريق إحصائي في التقييم النمائي، أو إن أمكن، من قبل فريق من المهنيين المختصين في صعوبات التعلم أو حالات التأخر النمائي لدى الطفل (مثل: طبيب الأطفال، وإحصائي النطق، وإحصائي السمع، والمعالج المهني، وإحصائي علم نفس الأطفال، وإحصائي العلاج الطبيعي، وإحصائي الصحة النفسية للرضع)، ويجب أن تشارك الأسرة في هذه العملية.
مقدم الرعاية	يقصد بمصطلح "مقدم الرعاية" أي شخص بالغ (أحد الأبوين، أو أحد أفراد الأسرة، أو غيرهم) يقوم برعاية أو رعاية الطفل.
تنمية الطفل	يقصد بمصطلح "تنمية الطفل" تلك العملية المستمرة لاكتساب المهارات والقدرات بداية من مرحلة الإدراك، وحتى سن الالتحاق بالدراسة عبر مجموعة من المجالات المتمثلة في المعرفة، واللغة، والحركة، والتنمية الاجتماعية والعاطفية، والتي تساعد الأفراد على التفكير وحل المشاكل والتواصل والتعبير عن مشاعرهم وتكوين العلاقات، ويمثل أيضًا أساسًا للصحة والتعلم والإنتاجية والرفاهية إلى جانب كونه ركيزة أساسية لتكوين رأس مال بشري في المستقبل.

### الأطفال أصحاب الهمم / الأشخاص أصحاب الهمم

يشار في الإمارات العربية المتحدة إلى "ذوي الاحتياجات الخاصة أو الإعاقة" باسم "أصحاب الهمم" للإشادة بإنجازاتهم في مختلف المجالات. وصاحب الهمم هو شخص لديه أو ضعف كلي أو جزئي بشكل مؤقت أو دائم في قدراته الجسدية أو الحسية أو العقلية أو التواصلية أو التعليمية أو النفسية، وذلك للدرجة التي تحدّ من إمكانية ممارسة الأنشطة العادية اليومية.

### التأخر النمائي

يُعرف مصطلح "التأخر النمائي" بأنه "انحراف في النمو بداية من المراحل المعيارية في مجالات الأداء المعرفي واللغوي والاجتماعي والعاطفي والحركي (منظمة الصحة العالمية، 2012، ص.2)، حيث يتطور الأطفال بمعدلات مختلفة، وقد يرجع التأخر النمائي إلى الإعاقة، وإلى مجموعة من الحالات الأخرى. قد تتحسن بعض حالات التأخر النمائي مع مرور السن أو من خلال التدخل ويمكن معالجتها بالكامل. يمكن أن تكون حالات التأخر متغيرة، فقد تتأخر بعض مجالات العلاج أكثر من غيرها (مثل: اضطرابات اللغة، أو التطور الاجتماعي العاطفي)، أو قد تكون حالات غير نمطية حيث ينمو الطفل بشكل مختلف من ناحية معدل النمو وجودة النمو في هذا المجال (مثل: الطفل الذي بإمكانه حفظ حوار سمعه عبر التلفاز، ولكن لا يمكنه طلب طعام معين).

### المراحل النمائية

يُشير مصطلح "المراحل النمائية" إلى المهارات، مثل: اتخاذ الخطوة الأولى، والابتسام لأول مرة، والتلويح بيديه مودعًا. قد يصل الأطفال إلى مراحل رئيسية في نطاق كيفية اللعب والتعلم والتحدث والتصرف والتحرك (مثل: الحبو والسير) في نفس العمر.

### الفحص النمائي

يُشير مصطلح "الفحص النمائي" إلى قائمة قصيرة أو اختبار يمكننا استخدامه لمعرفة ما إذا كان الطفل يتعلم المهارات الأساسية المتوقعة في العمر التقريبي المتوقع، أو إذا كان لديه التأخر النمائي. تقوم بعض الدول، مثل الولايات المتحدة أو المملكة المتحدة، بفحص جميع الأطفال باستخدام نفس الأداة في أعمار محددة (مثل: الفحص النمائي عند الولادة، وفي عمر 14 يومًا، و8-6 أسابيع، و12 شهرًا، و24-30 شهرًا).

### التدخل المبكر

هي عملية تقديم الدعم والخدمات المخصصة للرضع والأطفال الصغار من أصحاب الهمم و/ أو الذين يعانون من التأخر النمائي، ولعائلاتهم من أجل تعزيز النمو لديهم والرفاهية والمشاركة الاجتماعية كذلك.

### التعليم الدامج

يُستخدم مصطلح "الدمج" للإشارة إلى تعليم الطلاب من أصحاب الهمم في فصول دراسية عادية مع أقرانهم من نفس أعمارهم ممن ليسوا من أصحاب الهمم. ويتمثل هدف الدمج في تحقيق مبدأ الفرص التعليمية المتكافئة لجميع الطلاب. ، وذلك من خلال تحسين النهج التعليمية والبيئة المحيطة بما يتناسب مع احتياجات أصحاب الهمم.

### تعدد التخصصات

الجمع بين تخصصين أو اختصاصين في تقديم الخدمات المتكاملة والمنسقة، بما فيها أنشطة التقييم والتشخيص.

### البيئة الطبيعية

الأماكن الطبيعية أو العادية الخاصة بأقران الطفل ممن ليسوا من أصحاب الهمم. وقد يشمل ذلك المنزل أو الحي أو الأماكن المجتمعية.

## ملاحظات النهاية

Early Childhood Intervention Australia, 2016, "National Guidelines: Best Practice in Early Childhood Intervention" 1

CDC, 2022, "Disability and Health Overview" 2

World Health Organisation, 2012, "Early Childhood Development and Disability" 3

Early Childhood Intervention Australia, 2019, "Every Possibility- A Parent Guide to ECI" 4

Raising Children Network, 2021, "Therapy at a glance" 5

Early Childhood Intervention Australia, 2019, "Every Possibility- A Parent Guide to ECI" 6

Early Childhood Intervention Australia, 2019, "Every Possibility- A Parent Guide to ECI" 7

American Speech-Language-Hearing Association, 2022, "IDEA Part C: Natural Environments" 8

Al Masar Center for Child Development Services via Abu Dhabi Early Childhood Authority, 2020, "Choosing the Right Educational Placement for my Child of Determination" 9

Parenting SA (2020). Developmental Delay – Parent Easy Guide 59. Government of South Australia. 10

يقدم إخصائيو العلاج الوظيفي الدعم الكامل لطفلك من أجل بناء المهارات اللازمة للاعتماد على النفس في الأنشطة اليومية، مثل ارتداء الملابس، والتعلم، وتناول الطعام، واللعب. وقد ينطوي ذلك على تقديم أدوات خاصة للطفل لدعمه في أداء أنشطته مثل: (أدوات الاستحمام، والكراسي المتحركة، وغيرها) بهدف مساعدته في القيام بهذه الأنشطة أو خلق شعور بالأمان عند ممارستها، ويتمثل الهدف من ذلك في مساعدة الطفل على الوصول إلى أعلى مستوى يمكن بلوغه من المشاركة في الحياة اليومية.

## أخصائي العلاج الوظيفي

يدعم إخصائي العلاج الطبيعي عملية تنمية المهارات في مجالات الحركة والجلوس والتوازن. كما يوفر الدعم إلى مقدمي الرعاية من خلال إستراتيجيات اتخاذ الوضعية وحمل الطفل وتشجيع التطور الحركي الكامل. ويساعد إخصائي العلاج الطبيعي أيضًا على تحسين مستوى اللياقة البدنية والمهارات اللازمة لممارسة الرياضات الترفيهية، كما يمكنه تقديم المشورة بشأن أي أداة مخصصة وتوفرها كذلك من أجل دعم نمو الطفل وحركته، بما في ذلك أجهزة تقويم العظام والمعدات المساعدة على السير والكراسي المتحركة وغيرها.

## أخصائي العلاج الطبيعي

يُشير مصطلح "ممارس الرعاية الأولية" إلى الطبيب المتخصص في إجراء عملية التواصل الأولى مع الشخص الذي لديه مشاكل صحية لم يتم تشخيصها بعد، بالإضافة إلى تقديم الرعاية المستمرة للحالات الطبية المختلفة، والتي لا تقتصر على السبب أو النظام الحيوي أو التشخيص.

## ممارس الرعاية الأولية

يُشير مصطلح "التأهيل" إلى تقديم البرامج والخدمات التعليمية والطبية إلى الأشخاص من ذوي الهمم وذلك من أجل مساعدتهم على الوصول إلى أقصى درجات الاستقلالية الممكنة والمشاركة بفاعلية في المجتمع.

## التأهيل

يُشير مصطلح "التربية الخاصة" إلى البرامج والممارسات التعليمية المصممة للطلاب أصحاب الهمم، بما في ذلك الطلاب الموهوبين والمتفوقين ممن تحتاج قدرتهم العقلية والجسدية ووظائفهم العاطفية إلى نهج تعليمية أو أدوات أو تعليمات خاصة سواء كان داخل الفصل الدراسي العادي أو خارجه.

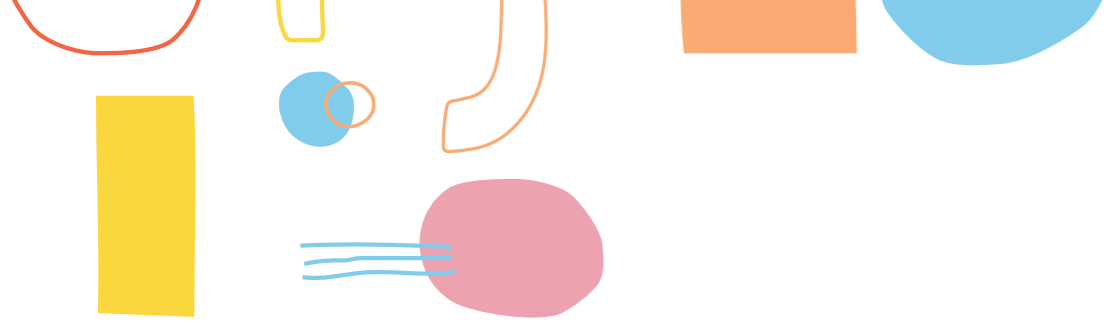
## التربية الخاصة

يقدم إخصائيو النطق الدعم اللازم للطفل من أجل تنمية مهارات التواصل والمعالجة. وقد يشمل ذلك إطلاع العائلات على أفضل طريقة لخلق بيئة فعالة للطفل حتى يتسنى له التواصل والتفاعل فيها. يستطيع إخصائيو النطق مساعدة الأطفال على تنمية مهاراتهم الاجتماعية، وتقديم الوسائل البديلة للتواصل عندما يلزم الأمر، ويشمل ذلك لوحة التواصل أو الجهاز المخصص للتواصل (كتاب مهارات التواصل، وغيره) من أجل مساعدة الطفل في إجراء عملية التواصل.

## أخصائي نطق

يقدم الإخصائيو الاجتماعيون المعلومات والمناصرة والاستشارات إلى الأفراد والأزواج والعائلات. ويقومون أيضًا بتقييم احتياجات الأسرة، وإحالتهم إلى الخدمات المطلوبة، كما يمكنهم تقديم الدعم للأسرة للتأقلم مع التشخيص بالتأخر النمائي أو الإعاقة، وتقديم المساعدة العملية، مثل التوعية بالموارد المجتمعية.

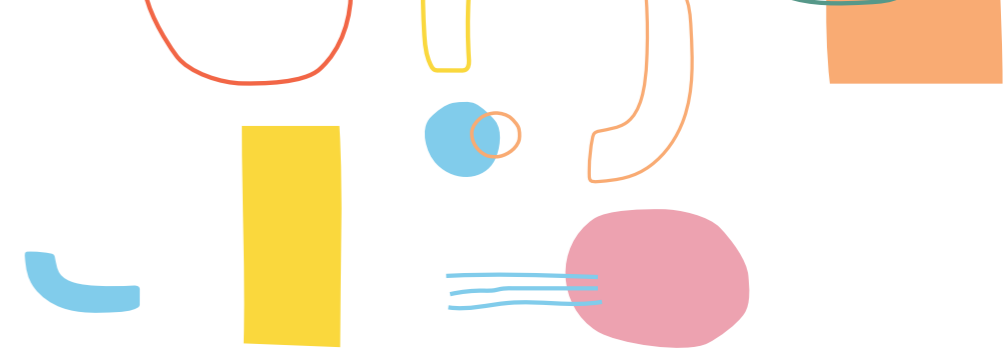
## الأخصائيو الاجتماعيون



# ملاحظات

Handwriting practice area on page 53, consisting of 20 horizontal dashed lines for writing.

Handwriting practice area on page 52, consisting of 20 horizontal dashed lines for writing.



Handwriting practice lines on page 55, consisting of multiple horizontal dashed lines for tracing and solid lines for writing.

Handwriting practice lines on page 54, consisting of multiple horizontal dashed lines for tracing and solid lines for writing.



هيئة أبوظبي للطفولة المبكرة  
Abu Dhabi Early Childhood Authority

تلتزم هيئة أبوظبي للطفولة المبكرة بأعلى المعايير واطاعة الأطفال الصغار وذويهم في محور اهتمامها. إذا كان لديك أي اقتراحات أو ملاحظات حول كيفية تحسين محتوى هذا الدليل، يرجى التواصل عبر:

بيانات الاتصال الخاصة بهيئة أبوظبي للطفولة المبكرة

+971 2 499 9499  
8:30 ص - 4:30 م  
info@eca.gov.ae

تابعنا

Abu Dhabi Early Childhood Authority



@Abudhabi\_ECA



Abu Dhabi Early Childhood Authority



abudhabi\_eca



للإطلاع على جميع الموارد الموثوقة المتعلقة  
بالرعاية الوالدية وللمشاركة، يُرجى زيارة منصة  
الوالدين عبر الرابط التالي [eca.gov.ae](http://eca.gov.ae)

لتحميل الدليل، يرجى مسح رمز الاستجابة  
السريعة

